

Музей  
ПЕРМСКИХ  
ДРЕВНОСТЕЙ

ПЕРМЬ

---

МУЗЕЙНЫЙ ГИД 2014





**Б**лаготворительный фонд Владимира Потанина — один из первых частных фондов в современной России — создан в 1999 году для реализации масштабных программ в сфере образования и культуры.

Основная задача фонда — содействие развитию благотворительности в России, поддержка одаренных и интеллектуальных людей — тех, кто способен меняться и готов помогать другим.

Поддержка музеев — одно из главных направлений деятельности благотворительного фонда. За более чем 10 лет существования музейных программ фонд собрал уникальную информацию о музеях России,

и подсказать еще одно направление, в котором могут развиваться музеи. Для удобства в каждой брошюре есть справочная информация и о музее, и о том, что стоит увидеть в его окрестностях, об уникальных экспонатах, а также эссе приглашенного автора — своеобразный взгляд со стороны. В путеводителе 2014 года зазвучат и голоса сотрудников музея, будет представлена их точка зрения на коллекцию, экспонаты, достойные внимания.

Оценивая «Музейный гид», сотрудники самых разных музеев отмечали, что участие в этом проекте можно сравнить со знаком качества, которым фонд В. Потанина отмечает музеи.

## Цель системной работы фонда в музейной сфере — поддержка инициативных профессионалов, способных сделать музей центром культурного, социального и экономического развития региона

что позволило создать проект «Музейный гид. Путеводители по музеям России». В каждом выпуске — 16 путеводителей по музеям-участникам программ фонда.

Путеводители создают новый образ музея, побуждая читателя стать путешественником. Музеи, принимающие участие в этом проекте, — это уникальные центры, где люди могут найти для себя что-то важное, личное, прикоснуться к истории, подумать о будущем. «Музейный гид» позволил объединить накопленный фондом опыт

Некоторые путеводители «Музейного гида» подготовлены также в виде приложений для планшетов iPad. Открыты для бесплатного скачивания в AppStore приложения: «Музей-усадьба Л.Н.Толстого «Ясная Поляна», «Ярославские храмы XVI–XVII веков, филиалы Ярославского музея-заповедника» и «Покровский собор, филиал Государственного исторического музея, Москва». Электронные версии путеводителей размещены на сайте фонда [1p.fondpotanin.ru](http://fondpotanin.ru).

# Музеи-участники проекта 2014

- 
- 1 Музей-заповедник «Куликово поле»  
Тульская область
  - 2 Музей-заповедник С.А.Есенина  
Рязанская область
  - 3 Зимний дворец Петра I,  
Государственный Эрмитаж  
Санкт-Петербург
  - 4 Музей-мастерская  
А.С.Голубкиной,  
Третьяковская галерея  
Москва
  - 5 Усадьба Мелихово,  
Музей-заповедник  
А.П.Чехова  
Московская область
  - 6 Егорьевский историко-  
художественный музей  
Московская область
  - 7 Музей хрусталя им. Мальцова  
в Гусь-Хрустальном  
Владимирская область
  - 8 Историко-краеведческий  
музей им.Бурылина  
Иваново
  - 9 Переславский музей паровозов  
Ярославская область
  - 10 Центр современного искусства  
Арсенал  
Нижний Новгород
  - 11 Сольвычегодский историко-  
художественный музей  
Архангельская область
  - 12 Игринский  
краеведческий музей  
Республика Удмуртия
  - 13 Музей пермских древностей  
Пермь
  - 14 Музей изобразительных искусств  
им. М.А.Врубеля  
Омск
  - 15 Игарский музей вечной  
мерзлоты  
Красноярский край
  - 16 Нерчинский краеведческий  
музей  
Забайкальский край

## Музей ПЕРМСКИХ ДРЕВНОСТЕЙ

Мшанки, брахиоподы, акула геликоприон, ящеры диметродоны и другие удивительные обитатели пермского периода истории Земли

Один из самых молодых музеев России (открыт в 2011 году), был задуман в 2009 году, в момент, когда знаменитая пермская культурная революция только начиналась. Перед открытием музея была проведена большая научная работа по дополнительной атрибуции палеонтологических коллекций с привлечением специалистов одного из лучших в мире исследовательских институ-

тов — Палеонтологического института РАН в Москве. Основная задача нового музея — привлечение внимания к палеонтологическим открытиям мирового масштаба в контексте региональной истории. Поэтому музей отказался от создания традиционной экспозиции природоведения (палеонтология — геология — зоология), чтобы впервые ввести в обиход «геологический бренд» пермского периода как символ региона.




Впервые после многолетнего перерыва Пермский краеведческий музей возобновил палеонтологические экспедиции, получив лицензии на право раскопок. Пополнение коллекций происходит не только в ходе подобных экспедиций, но и с помощью круга друзей музея — сформировав моду на геологию в регионе, музей получает удивительные находки, которые регулярно делают жители региона.

# КООРДИНАТЫ


 Естественно-научный  Мультимедийный

 **Адрес**  
г. Пермь, Сибирская, 15

 **Режим работы**  
10.00–19.00 (кроме понедельника),  
касса до 18.00.  
(четверг 12.00–21.00, касса до 20.00)

с 1 июля по 1 сентября 2014 года музей будет работать ежедневно с 12.00 до 21.00

 **Сайт**  
[www.museumperm.ru](http://www.museumperm.ru)

 **Телефон**  
Администратор  
Музея пермских древностей  
(342) 212 56 57

 **Стоимость билетов**

Дети до 3 лет — бесплатно,  
для детей с 3 до 7 лет —  
30 руб., для детей с 7  
до 17 лет — 40 руб., для уча-  
щихся техникумов, училищ,  
вузов — 60 руб., для пен-  
сионеров (при предъяв-  
лении документов) —  
60 руб., для остальных  
посетителей — 120 руб.

Дни бесплатных посещений:  
третья среда каждого  
месяца



Э тот музей — один из самых удивительных в России. Только здесь во время экскурсии вам могут рассказать о мамонте и динозаврах в стихах. Поэтическая экскурсия рассказывает «о сущности бытия» через стихи Осипа Мандельштама и Льва Озерова, Николая Заболоцкого и Константина Ваншенкина, Павла Бажова и Ивана Ефремова. В этом музее геологическую историю Земли можно измерить шагами — и путь длиной в 4,5 миллиарда лет, от первых бактерий до появления человека, вы пройдете всего за 52 шага. Оказавшись здесь, можно побывать на всех материках и в разных геологических периодах и узнать, что «Пермь — она и в Африке Пермь!», ведь так называемый период существования пермских ящеров был не только в Пермском крае, а на всей планете. А какие

здесь удивительные экспонаты! Например, кузнечик с самыми длинными в мире усами. Он жил в пермском периоде, около 267 млн лет назад. Или вот — перед вами стрекоза с размахом крыльев в 23 сантиметра, а жила эта попрыгушка тоже более 200 млн лет назад. И, наконец, только здесь вам дадут точные инструкции для палеонтолога-любителя о том, как сделать удивительную палеонтологическую находку. Нужно найти подходящий камень, внимательно его рассмотреть, затем положить в карман (или в кузов грузовика) и привезти в музей. Если на камне окажется отпечаток неизвестного растения или животного, его могут назвать в вашу честь. Так, например, повезло одному пермяку, в честь которого назвали древний папоротник — «Максимус пермяковий».





## Детская палеонтологическая конференция

Первая и до недавнего времени единственная в России специализированная детская тематическая конференция, которая проводится с 2010 года в течение двух дней в ноябре и декабре. В 2013 году музей принял 250 участников научной и творческой секций. Лекции читают специалисты из Палеонтологического института РАН (Москва) и Пермского краеведческого музея.



## Ночные сказки о мамонте

Эксклюзивная вечерняя программа для тех, кто хочет оказаться в музее в темноте. Игровое путешествие по музею в маленьких фонариках на голове, которое напоминает отважные вылазки в далекое прошлое героев романа Рея Брэдбери «И грянул гром». В импровизированном походе его участникам «на привале» читают предания северных народов о том, как они встречались с мамонтами. Для детей 6–10 лет и семей. Отправиться в путешествие можно раз в месяц, по четвергам.



## Ночь музеев

Проходит каждый год и всякий раз готовит новую программу. Например, в 2013 году более 7000 человек посетили ночью Музей пермских древностей, чтобы стать участниками программы «Из Перми в Пермь» — путешествия из пермской истории (от Дома Мешкова) в пермскую геологию (в Музей пермских древностей). В Музее пермских древностей посетители «слушали шум» Пермского моря, исчезнувшего 280 млн лет назад, а также измеряли соленость ушей пермяков.



## Экспозиции Пермского краеведческого музея

### Дом Мешкова

Основное здание Пермского краеведческого музея. Старинный особняк на высоком берегу Камы, который некогда принадлежал основателю музея — меценату и предпринимателю Николаю Васильевичу Мешкову

### Дом-музей В. В. Каменского

Первый литературный музей в Пермском крае — был открыт в 1974 году в селе Троица. На первом этаже дома расположена экспозиция о жизни и творчестве Василия Каменского, на втором — кабинет поэта

### Музей-диорама

Главная достопримечательность музея — живописное полотно длиной 25 м и высотой 6 м, выполненное народными художниками Е. И. Данилевским и М. А. Ананьевым

 **Wi-fi**  
Есть

 **Фото- и видеосъемка**

Фотосъемка со вспышкой запрещена. Любительская фото- и видеосъемка разрешена без дополнительной платы. Профессиональная фото- и видеосъемка по согласованию с дирекцией музея

 **Музейный магазин**

- магниты с пиктограммами
- символами разных геологических периодов из инфографики музея
- карта-постер «Пермский период»
- футболки «Mammuthus primigenius» и «Tarbosaurus bataar»
- игровой блокнот-путеводитель для детей «Почти настоящие раскопки»
- книга для детей «Тайны Очерского холма. Дети. Драконы. Ученые»
- научно-популярные издания

Геолог из Шотландии открыл пермский период в 1841 году, и с тех самых пор загадочные окаменелости из безделиц превратились в предмет научного интереса

Родерик Мурчисон совершает открытие пермского геологического периода



Родерик Мурчисон  
шотландский геолог

Шотландский геолог сэр Родерик Мурчисон вошел в историю благодаря тому, что впервые исследовал силурийский, девонский и пермский геологический период. В 1815 году, после службы в армии, он вышел в отставку, женился и начал заниматься изучением юга Англии и Франции. Как член Лондонского географического общества сэр Родерик совершал экспедиции в разные края, в том числе в Российскую империю. Он открыл существование силурийского и девонского периода, а последний период палеозойской эры сэр Родерик решил назвать пермским. Пермский период в истории человечества длился 47 млн лет, но в современной истории о нем узнали только в 1841 году благодаря сэру Родерику Мурчисону.



Раскопки в Ежово — самые масштабные палеонтологические раскопки в России

Тем более что персонаж это был действительно колоритный: военную карьеру он сделал уже в 23 года, а затем долгое время попросту не знал, чем заняться, и потратил несколько лет, увлекшись охотой на рыжих лис. В конце концов он, как любят говорить посетителям музея экскурсоводы, «поймал свою главную лису» — Шарлотту Хьюгонин, которая, став его женой, вдохновила Мурчисона на научную деятельность. Он обратил внимание на геологию, которая в то время была еще молодой и довольно модной наукой, и изрядно в ней преуспел (если только такая скромная формулировка применима для ряда открытий планетарного масштаба). Исследуя Европу, он в 30-х годах XIX века выделил девонский и си-

При этом свой внешний облик мамонт обрел позднее — когда его под руководством геолога Екатерины Пермяковой собрали из костей, которые, по счастью, отлично сохранились

лурийские геологические периоды, а в начале сороковых обратил внимание на европейскую часть России. Артефакты, которые он ранее видел только фрагментарно, здесь предстали ему во всей красе, и в 1841 году на основании собранных данных он выделил еще один геологический период в жизни Земли — пермский. Здесь история прерывается еще почти на 50 лет, потому что Краеведческий музей в Перми учредили только в 1890 году. Зато на протяжении следующих десятилетий в отделе природы Перм-

ского краеведческого музея шла непрерывная и интенсивная работа — благо материала для изучения вокруг было предостаточно. Тем более что в некоторых местах, например на берегах рек, ценнейший с научной точки зрения материал буквально валялся (да и сейчас валяется) под ногами. Работу немного осложняло то, что музей постоянно переезжал. Скитания завершились только в 1931 году, после того как основным зданием музея стал архиерейский дом на Комсомольском проспекте, где музей

# 1890

Состоялось заседание пермской комиссии Уральского общества любителей естествознания. Этот день принято считать днем основания Пермского краеведческого музея

# 1927

В отделе природы Краеведческого музея появляются кости мамонта, которому на долгое время суждено стать главным музейным символом

# 1946

Из костей мамонта, имевшихся в экспозиции, впервые собирают скелет



и пробыл до 2007 года, пока не переехал в красивый особняк на берегу Камы, известный как дом Мешкова.

Кости мамонта, впоследствии ставшего символом музея и всеобщим любимцем, появились в отделе природы в 1927 году. При этом свой внешний облик мамонт обрел позднее — когда его под руководством геолога Екатерины Пермяковой собрали из костей, которые, по счастью, отлично сохранились. Произошло это в 1946-м, сразу после войны, но и в военное время музей не бездействовал. В первый военный год его законсервировали, но уже в 1943 году отдел природы вновь был открыт. Сотрудники музея говорят, что это было сделано не случайно, — чтобы люди могли отвлекаться от военных ужасов и, глядя на окаменелости, подумать о вечном.

А окаменелостей и прочих артефактов к тому времени накопилось предостаточно — в первую очередь благодаря исследователям, имена которых увековечены в музейной

БЛАГОТВОРИТЕЛЬНЫЙ  
ФОНД В. ПОТАНИНА

## Проект-победитель

«Открой пермский период!» — мультимедийный гид для мобильных устройств и серия экскурсий по пермскому геологическому периоду и связанным с ним природным, историческим и культурным объектам на территории Перми и Пермского края.

Работа над этим проектом началась в сентябре 2013 года, а завершение запланировано на сентябрь 2014 года. Гид будет включать в себя огромное количество любопытной информации — здесь и подробности про жителей Пермского края, которые резвились на этой земле миллионы лет назад, интересные факты про геологическую историю местности, а также экскурсии в историю значительно повзрослевшей планеты. Музей пермских древностей уже сформировал в регионе определенную моду на геологическое наследие. Помимо этого, музей решил выйти за пределы своих стен, создав современный гид на русском и английском языках, который можно будет скачать из любой точки планеты. Он позволит ознакомиться с музейной экспозицией. Для изучения геокультурного наследия будут приглашены юные геологи и палеонтологи, а консультантами гида выступят профессиональные ученые. Проект принял участие в конкурсе «Меняющийся музей в меняющемся мире» и получил грант от Благотворительного фонда В. Потанина в номинации «Музей и технологии туризма».



Ужасноголовый ящер эстемменозух («венценосный ящер») обитал в пермском периоде 267 млн лет назад

1952

1957



**Юлия Глазырина**  
*Заведующая отделом природы Пермского краеведческого музея, куратор Музея пермских древностей*

Есть такое понятие — мамонтовая фауна. Это существа в основном большие и растительоядные, но были среди них и хищники, которые жили во время ледникового периода, около 40 тысяч лет назад. Один из ее представителей в нашем музее — первобытный бизон. На него все смотрят с опаской, говорят, что он похож на какого-то дьявольского коня с ужасными крыльями.

Действительно, это было очень сильное животное. К выростам на позвонках у него крепились мощные мышцы, благодаря которым он мог быстро бегать. Он и правда выглядит воинственным, но достаточно посмотреть на его зубы, чтобы перестать беспокоиться. Потому что станет понятно, что такими зубами, как у него, ничего кроме травы не укусишь. Зубы вообще важнейший эволюционный признак. У более развитых животных есть дифференциация зубов — то есть они могут и откусить, и прожевать пищу. А, например, динозавры и крокодилы не могут жевать, у них дифференциации зубов нет. Поэтому у динозавра в желудке — большой кусок мяса, который может перевариваться неделями, а у более развитого существа — маленькая котлетка, которая быстрее расщепляется и быстрее дает ему энергию. Ученые полагают, что дифференциация зубов впервые появилась у пермских ящеров. Этот признак, а также ряд других важнейших шагов в эволюции (например, теплокровность) способствовали тому, что в пермском периоде во многом были заложены основы современного мира — того мира, в котором мы живем и к которому привыкли.

В Ежово Петр Чудинов проводит первые рекогносцировочные раскопки и обнаруживает пермских ящеров

экспозиции наряду с именем Мурчисона. Например, благодаря Генриху Мауэру, который заведовал отделом природы Пермского музея в 30-е годы. Он не был профессиональным палеонтологом, но зато был увлеченным практиком, проводил много времени на сплавах и в экспедициях и сумел собрать массу удивительных вещей, без которых коллекция музея в ее нынешнем виде попросту не существовала бы. В частности, без экспонатов из местонахождения Чекарда, открытого Мауэром и исследованного палеознтомологами Александром Шаровым и Виктором Новокшеновым. Природа сама обнажила для ученых грандиозное местонахождение, с которым могут срав-

Также в 1958 и 1960 годах в Ежово проводятся самые масштабные в истории отечественной палеонтологии раскопки



Череп «венценосного ящера» эстемменозуха

**Все началось с берегового обрыва, который год за годом размывала речная вода, открывая миру все новые и новые ископаемые — в основном прекрасно сохранившихся насекомых**

ниться только два-три аналогичных объекта по всему миру. Все началось с берегового обрыва, который год за годом размывала речная вода, показывая миру все новые и новые ископаемые — в основном прекрасно сохранившихся насекомых, которыми сегодня музей особенно гордится.

Еще одним музейным героем стал Петр Чудинов, специалист по нефтеразведке, которому в руки однажды попал череп неизвестного животного. Найден он был другом Чудинова, который руководил поисками волконскоита (насыщенной медью окаменевшей древесины, из которой в то время делали краску для советских танков). На месте несостоявшегося месторождения минерала — внутри Ежов-



Во время раскопок в Ежово была открыта новая фауна пермских ящеров — ужасноголовых эстемменозухов, саблезубых биармозухов, юрких очерий и других



# 1968

У Пермского краеведческого музея появляется первый филиал — Мемориальный дом-музей «Подпольная типография»

ского холма — Чудинов нашел гигантское кладбище древних ящеров. Так, постоянно развиваясь и пополняя коллекцию, отдел природы Краеведческого музея просуществовал до XXI века. А превратить его в Музей пермских древностей придумали только в 2009 году — на волне пермской культурной революции, в рамках которой пытались переосмыслить роль культуры в жизни региона. Изначально музей планировалось открыть в здании железнодорожного вокзала, напротив другого знакового проекта тех времен — музея современного искусства PERMM. Пермские древности и правда переехали туда, но ненадолго — уже в 2010 году они обрели постоянный дом ближе к центру города, на четвертом этаже здания фондохранения музея. Тогда отдел природы Пермского краеведческого музея окончательно оформился в Музей пермских древностей и фактически зажил своей жизнью.

# 2010

Музей пермских древностей, выросший из отдела природы Пермского краеведческого музея, открывает временную выставку в здании железнодорожного вокзала Пермь-1

# 2011

Музей пермских древностей становится новым филиалом Пермского краеведческого музея и переезжает по своему сегодняшнему адресу, на Сибирскую, 15



Архиерейский дом, в котором Пермский краеведческий музей располагался до 2007 года



# ПАРК ПЕРМСКОГО ПЕРИОДА

Город, чьим именем назван целый период в истории развития Земли, обзавелся собственным музеем геологических древностей совсем недавно



Иван  
Козлов  
*Журналист, пресс-секретарь музея современного искусства PERMM*

**М**узей пермских древностей — это одно сплошное противоречие. Забавно: музей, который работает с невообразимо древними экспонатами и занимается сложной научной деятельностью, сам при этом умудряется быть одним из самых современных и нескучных учреждений в городе. Да еще и ориентируется не на умников или студентов профильных специальностей, а на детей и подростков.

Впрочем, сотрудники музея, кажется, в совершенстве овладели умением ставить все с ног на голову и превращать минусы в плюсы. Впервые это можно ощутить уже при входе в музей. Расположен он на четвертом этаже здания без лифта. Это проблема, особенно для пожилых посетителей, но и из нее в музее смогли извлечь пользу. Облегчить подъем по лестнице, конечно, не удалось, зато получилось сделать его бо-

лее увлекательным. К тому моменту, когда посетитель поднимается на четвертый этаж, он уже успевает пройти сквозь все геологические периоды Земли — соответствующая временная шкала с картинками и краткими пояснениями нанесена на стену вдоль лестницы. То есть даже дилетант с нулевыми познаниями в геологии, зашедший в здание музея на улице Сибирской, к моменту попадания в сам музей уже имеет некоторый бэкграунд — если, конечно, при подъеме по ступенькам смотрит не только под ноги.

Но даже ступив, наконец, на четвертый этаж и немного отдышавшись, посетитель понимает, что он еще не совсем в музее — то есть, конечно, в музее, но мамонта и динозавров пока нет. Начинается Музей пермских древностей с небольшого интерактивного зала, который сам по себе, помимо всех мамонтов и динозавров, является отдельной музейной гордостью. Зал создан в первую очередь для детей, и им здесь можно играть и шуметь сколько вздумается. Любовь Музея пермских древностей к детям — это вообще отдельная история, она проявляется буквально во всем, но здесь, в первом зале, это особенно ощутимо.

Значимую его часть занимает интерактивный детский проект — имитация раскопок в местной деревне Ежово, самых масштабных раскопок в истории отечественной палеонтологии. Детям предлагается с помощью специальных кистей извлечь из-под толщи песка скелет древнего существа — поддельного, конечно, но детский восторг от этого не уменьшается.

Помимо документальных фотографий с раскопок в Ежово, стены здесь украшают многочисленные детские рисунки. Их авторы — победители детской палеонтологической конференции, которую музей регулярно проводит с 2010 года. В первую очередь она, конечно, посвящена науке, но есть и секция творческих работ. Музейные работники не упускают случая напомнить, что в этой сфере без воображения и творчества никогда, и даже в изысканиях серьезных взрослых палеонтологов всегда есть место научной фантазии.

Так что детскому творчеству в интерактивном зале отведено особое место. Повсюду здесь — стенды и подиумы с рисунками, аппликациями, поделками и скульптурами. Поделки, как правило, с сюжетом. Больше всего дети любят фантазировать про взаимоотношения разных исторических зверей — кто кого ел, кто кого любил и кто с кем боролся. Но есть и более приближенные к науке вещи — например, пластилиновый динозаврик,



**Мамонтенок**  
Любимец детей мамонтенок Петя — научная реконструкция настоящего мамонтенка Димы, в мумифицированном состоянии найденного в болотах Магаданской области

вылезающий из воды на сушу, иллюстрирует один из этапов эволюции. Или композиция «Различия мамонта и слона» — честно говоря, в двух крохотных пластилиновых фигурках не особенно заметно, чем отличается мамонт от слона, но тут важно скорее само направление мысли.

Обдумывая, что и как должно быть в новом музее, его создатели поняли, что, перед тем как вести с человеком разговор о геологическом времени, нужно дать ему прочувствовать соответствующие масштабы и размеры. А для этого лучше всего вознести его над Землей. Так в музейном зале, предшествующем основной экспозиции, появились три интерактивных информационных стенда — они рассказывают о звездном небе, об истории изучения Вселенной и о Солнечной системе. Четыре года назад, когда музей только открылся, а айпэды еще были относительно редки, все это смотрелось фантастически. Как и еще один музейный объект — интерактивные (в современном музее совершенно некуда деться от этого слова) весы, которые позволяют не только узнать собственный вес, но и пересчитать его в звезды и планеты. Посетителям бывает радостно узнать, насколько ничтожен их вес по сравнению, скажем, с Юпитером, но в музее им на всякий случай все равно говорят, что весы обманывают на несколько килограммов.

На видном месте в интерактивном зале лежит книга отзывов — ей здесь явно гордятся и акцентируют на ней внимание. Как это часто бывает, самые проникновенные отзывы оставляют гости и туристы. Вот, например, москвичи пишут, что многим музеям России и мира следовало бы перенять пермский опыт. Вот итальянцы как-то путано и трогательно восхищаются увиденным. В книге отзывов полным-полно добрых слов, но работники музея заметили: если кто и проявляет сдержанность, так это сами пермяки. Впрочем, как

## Впрочем, сотрудники музея, кажется, в совершенстве овладели умением ставить все с ног на голову и превращать минусы в плюсы

раз этому-то есть простое объяснение — уже много лет прошло, а жители города до сих пор не отвыкли от краеведческого музея в его предыдущем варианте. Ведь только недавно Музей пермских древностей стал отдельным палеонтологическим подразделением краеведческого, а раньше все — и легендарный скелет мамонта, и младенцы в пробирках, и гербарии, и исторические документы — было собрано в одном помещении на Комсомольском проспекте. Так что и сейчас кто-нибудь из посетителей нет-нет да и поинтересуется — а где же гербарий, а младенцы заспиртованные где? К этим традиционным вопросам остается только относиться с юмором. Музею со-



### Интерактивная геологическая карта

Интерактивная геологическая карта Пермского края, установленная в музее, содержит в себе множество полезных данных: историю той или иной находки, информацию о пермском периоде и даже тематические мифы и легенды

временного искусства PERMM еще хуже — он расположен в старом здании речного вокзала, и, хотя собственно вокзала там нет уже более 15 лет, пермяки неустанно звонят в музей, чтобы выяснить, есть ли в продаже билеты на речной трамвайчик. Еще один объект гордости музея — дипломы, которые тут тоже вывесили на видном месте без лишней скромности. В прошлом году Музей пермских древностей победил на конкурсе «Интермузей» сразу в нескольких номинациях: «Мультимедиамузей», «Издательский проект» и «Образовательный центр». По сумме этих номинаций его признали лучшим образовательным музейным центром в России. И он усиленно старается это звание поддерживать. Сейчас, например, здесь разрабатывается проект «Открой пермский период!», ставший победителем X Грантового конкурса «Меняющийся музей в меняющемся мире» фонда Владимира Потанина. Это такое специальное приложение для смартфонов, которое позволит людям побывать на экскурсиях за пределами музея. Один из таких маршрутов ориентирован на горнолыжников, которые катаются на курорте в городке Губаха в нескольких сотнях километров от Перми и не подозревают, что ездят по дну древнего моря и что занесенные снегом скалы — на самом деле древние коралловые рифы. Другой маршрут пролегает по городу Кунгур, который тоже стоит на остатках кораллового рифа — самого большого на планете. Предусмотрен даже прогулочный маршрут по пермским улицам.

Еще в интерактивном зале есть эстемменозух (это как раз один из тех зверей пермского периода, что были обнаружены на раскопках в Ежово). Сам эстемменозух не очень интерактивный, он присутствует здесь в виде пластикового барельефа на стене. Это тоже создано для детей — пластиковый ящер специально сделан более крупным, чем настоящий, и детям приходится заирать голову, чтобы его рассмотреть. Тогда сотрудники музея рассказывают им, что эстемменозух перестанет казаться таким большим и зловещим, когда дети

сами немного подрастут. Куратор Музея пермских древностей Юлия Глазырина рассказывает, что музейным сотрудникам при подготовке экспозиции приходилось часто присаживаться на корточки, чтобы увидеть все с детского ракурса. Так и был придуман пластиковый эстемменозух. «Пр-р-р-ивет! Я — ЭС-ТЕМ-МЕ-НО-ЗУХ!» — говорит он посредством текстовых облачков, прилепленных к стене. И грустно добавляет: «Я неуклюжее и малоподвижное существо. А ты, дорогой гость, наверное, шустрый».

Еще одна детская поделка встречается на пути в основной музейный зал — маленький игрушечный мамонтенок из ткани и шерсти. Он лежит на пенопластовой льдине, раскинув лапы, и имеет очень жалобный вид. Композиция называется «Споткнулся и упал».

На первый взгляд, основной зал не так уж велик, но на самом деле он вмещает в себя миллиарды лет, все геологические времена Земли. Главное место отведено, конечно, пермскому периоду, который начался 300 млн лет назад. В планетарном масштабе это очень небольшой срок. Вообще, с этими масштабами полно проблем, которые музеем не так просто решить: даже после просмотра интерактивных стендов человеку непросто понять и осознать, что такое 300 млн лет и почему в контексте выставки это мало. Чтобы как-то с этим справиться, для детей в Музее пермских древностей придумали специальную палеонтологическую гимнастику. Миллиарды лет дети измеряют шагами. Первые 25 шагов они идут по безжизненной планете. Еще 20 шагов — планета, населенная бактериями. Три шага — вся древняя жизнь, в том числе и пермский период. Два шага — время динозавров. Полтора — новая эра с мамонтами. И наконец — даже не шаг, а несколько сантиметров движения — время человека.

50 млн лет, что длился пермский период, на планете происходили разные странные вещи. Именно тогда все материки слились в Пангею (для иллю-

## «Пр-р-р-ивет! Я — ЭС-ТЕМ-МЕ-НО-ЗУХ!» — говорит он посредством текстовых облачков, прилепленных к стене

страции всего этого в музее есть специальные глобусы, по одному на период), Индия была прилеплена к Африке, а на месте современного Пермского края было огромное море. Главной формой жизни на нынешних пермских землях тогда был коралловый риф и его обитатели, которые теперь представлены в экспозиции музея в виде камней и минералов. Впрочем, микроорганизмы того времени при желании можно и оживить — их полно, например, в сильвинитах. Ученый Николай Чудинов (брат того Чудинова, который обнаружил огромное кладбище ящеров) даже успешно оживил некоторых — это могло бы стать хорошей завяз-



### Скелет эстемменозуха

Один из символов пермского периода — скелет эстемменозуха, которого за необычное строение черепа также называют «венценосным ящером» или «ящером с короной на голове»

кой для фильма ужасов, а стало достоянием мировой науки.

Ящеры появились здесь только во второй половине пермского периода, когда море схлынуло. Тогда здесь и начали бродить бродить биармозухи, эстемменозухи и другие звероящеры, слепки скелетов которых стоят в Музее пермских древностей на отдельном подиуме. Может быть, по логике вещей именно эстемменозуха, коренного жителя земель, которые в наше время стали Пермским краем, и следовало бы сделать главным героем всей экспозиции. Но, во-первых, на территории края, в городе Очёре, ему и так уже поставлен целый памятник. А во-вторых, так уж сложилось исторически, что главный герой здесь совсем другой — мамонт.

Мамонт помещен в абсолютный центр экспозиции по одной простой причине — его все любят. Пермляки им страшно гордятся и обожают на него смотреть. В главном зале музея мамонт специально стоит так, чтобы поднимающийся по лестнице посетитель первым делом видел в дверном проеме, ведущем из интерактивного зала, именно его. Под мамонта заточена вся экспозиционная логика: посетители, обходя выставку, шагают от более новых времен к более древним в первую очередь для того, чтобы мамонт в этой обратной хронологии оказался на первом месте. Музей пермских древностей поместил на логотип силуэт мамонта. Собственно говоря, даже на баннере музея, висящем на фасаде здания, крупными буквами выведено «Мамонт здесь». Говорят, что горожане, приходя в музей, неодобрительно пошатривают в сторону большего по размерам скелета тарбозавра и видят в этом несправедливость — мамонт, по их мнению, обязан быть прекраснее, крупнее и главнее всех.

Поэтому никого особо не волнует, что мамонт не имеет отношения к главной тематической линии музея — пермскому периоду в контексте геологической эволюции. Историческая справедливость, попранная эгоистичным мамонтом, восстанавливается, насколько это возможно, при по-

мощи цвета. Главный зал музея выдержан в интересной цветовой гамме — он почти полностью оранжево-черный. Дело в том, что на геологических картах во всем мире пермский период изображают именно оранжевым цветом. Так что все витрины и этикетки у экспонатов, относящихся к пермскому периоду, маркированы оранжевым цветом, а мамонт, соответственно, не маркирован. Навигация в музее вообще выстроена замечательно — с помощью цветowych меток и внятных аннотаций легко с ходу разобраться, что за чем следует и кто здесь медийный герой, а кто по праву находится на своем историческом месте. Ограниченно пространство музея сыграло здесь одновременно положительную и отрицательную роль. Куратор Юлия Глазырина в разговоре сетует на явление, которое у Гумилева называется абберацией времени: кажется, что все события, достаточно отдаленные от нас, произошли примерно одинаково давно. Именно отсюда проистекают вопросы посетителей (и далеко не всегда детей) о том, что происходило в ситуациях, когда, например, мамонт встречал динозавра.

## Главный зал музея выдержан в интересной цветовой гамме — он почти полностью оранжево-черный

Обычно в музеях это решается разделением экспозиции на разные залы, и в этом смысле зал Музея пермских древностей, возможно, выглядит не самым удачным примером. С другой стороны, в этом есть и плюс — миллионы лет здесь видны как на ладони. Тем более что планировка музея позволяет подняться по лестнице в зону отдыха — площадку, расположенную на несколько метров выше уровня пола. С нее открывается отличный вид на всю экспозицию, которую, кстати, разработал известный дизайнер Эрик Белоусов, арт-директор компании Zolotogroup. «Как пирожки на подиумах», — радуются дети, глядя на скелеты, каждый из которых водружен на аккуратную овальную подставку.

Кстати, еще про мамонта: на самом деле в Музее пермских древностей их целых два (не считая того, который «споткнулся и упал»). Просто один — ненастоящий. Это называется «научная реконструкция» — прототипом для нее послужил мамонтенок Дима, годовалый детеныш мамонта, которого нашли в Магаданской области. В свое время Дима стал научной сенсацией, потому что потрясающе сохранился: болото, в которое он провалился и в котором погиб, сохранило мамонтенка, превратив его в мумию. Такого никогда раньше не бывало, и научное сообщество на радостях исследовало Диму до последнего миллиметра — удалось даже установить содержимое его желудка. Теперь Дима лежит в Зоологическом музее Петербурга, но выглядит далеко не так хорошо и мило,

как научная реконструкция в пермском музее. Пермского же-Диму сделали как живого, используя настоящую шерсть горного яка, и назвали Петей. Его очень любят дети: когда Петя вместе со всей остальной выставкой находился на железнодорожном вокзале Пермь-1, к нему были подведены специальные мостки для удобства — дети подходили к нему, обнимали его и не хотели отпустить. В нынешней экспозиции таких мостков нет, и дети стесняются.

Вообще говоря, больше мамонтенка современные дети любят только динозавров — хотя за что-то можно поблагодарить массовую культуру. В музее представлены скелеты тарбозавра и циндаозавра — это два экспоната, способные затмить пресловутого мамонта если не по популярности, то по размеру уж точно.

Тарбозавр, кстати, — экспонат с поучительной историей, он стоит не просто так. Дело в том, что между задними лапами и хвостом у тарбозавра торчит загадочная кость, и во время экскурсий музейные работники предлагают детям угадать, что это за кость такая. Выслушав варианты (на самом деле эта кость играет роль подпорки, но об этом за все время догадались только три человека), экскурсовод называет правильный ответ, но заостряет внимание на том, что множество точек зрения и версий по поводу одного и того же вопроса — это нормальная и правильная ситуация в науке, и что только так можно докопаться до правды.

Еще тарбозавр, благодаря характерной форме лапы, служит иллюстрацией к рассказу о том, что ближайшими родственниками динозавров являются птицы. «То есть, — с улыбкой рассказывает куратор музея, — мы даже не можем сказать, что динозавры вымерли. Птицы — это маленькие современные динозавры в перьях». Детей такой угол зрения на птиц, ясное дело, приводит в восторг.

Наряду с останками динозавров, средними по размеру скелетами ящеров и гигантских представителей мамонтовой фауны, минералами и образцами горных пород, коллекцией насекомых, архивными документами и фотографиями в музее есть еще один тип экспонатов, которые всегда привлекают внимание. Это лежащие под стеклом окаменелости — кораллы, раковины моллюсков, мшанки, отпечатки древних папоротников и хвощей... Конечно, они не гигантские и не пушистые, они редко становятся героями мультфильмов или научной фантастики. Они замечательны другим — в принципе, каждый может отыскать в природе такие же. И даже положить в карман, если только они были найдены на поверхности, а не выкопаны, — закон такое не запрещает. Нет, радость не в том, чтобы набить чем-нибудь карманы, но в чувстве причастности времени — даже обыкновенная ракушка может помочь прикоснуться к невероятно далекой истории, которую очень легко вообразить и почувствовать именно в Музее пермских древностей.

# ПЕРВЫЙ ПЛАН

Пермский мамонт

Мамонт был найден в 1927 году детьми, которые приняли его бивни за торчащие из земли корни

41 тысячу лет назад «пермский» мамонт провалился в болото — поэтому кости так хорошо сохранились. Он был обнаружен в том положении, в котором погиб. Дети, нашедшие скелет в 1927 году, сначала приняли его бивни за торчащие из земли корни

Мало кто из посетителей верит, что у мамонта настоящие бивни. Бивни между тем самые настоящие. Просто они очень хорошо отреставрированы и отполированы

Мамонты жили в приледниковой зоне. Высокие травы, которые там росли, осенью превращались в сено, а потом сыпались снегом. Мамонты раскапывали этот снег бивнями, хотя дети часто уверены, что они использовали для этого хобот

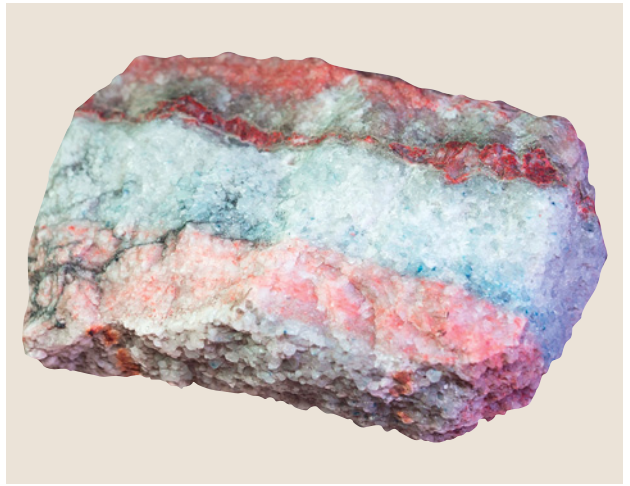
Мелкие кости скелета должны были сохраниться, но до музея их не довели. Вполне возможно, что местные жители разобрали их на лекарства: согласно некоторым верованиям, кости ископаемых животных обладают целебной силой

Парадоксально, но самый знаменитый экспонат музея пермских древностей, мамонт, не принадлежит к пермскому геологическому периоду, которому посвящена основная часть экспозиции музея. Впрочем, на популярности мамонта это никак не сказывается

В одном году с мамонтом был откопан скелет шерстистого носорога. Однако его монтировать не стали — оставили разобранным, чтобы наглядно показать, как выглядит только что найденный скелет в процессе раскопок

**О**бщее число экспонатов, хранящихся в фондах Пермского краеведческого музея, достигает космической цифры в шестьсот тысяч. Количество единиц хранения, относящихся к геологии и палеонтологии, — 5 и 3,5 тысячи соответственно, что тоже очень и очень немало. Странно, если бы было иначе, если учесть количество и разнообразие удивительных существ, миллионы лет назад обитавших в пермском периоде. В экспозиции Музея пермских древностей представлено около 1000 самых интересных экспонатов.

1.



## 1. Соли пермского моря

На месте отступившего моря образовалось множество мелководных заливов — лагун. Из них, как с гигантских сковород, начала испаряться вода, а соли, растворенные в воде, оседали на дно. Так за несколько миллионов лет накопились огромные толщи калийных и магниевых солей. Верхнекамское месторождение таких солей — крупнейшее по запасам в России и второе в мире

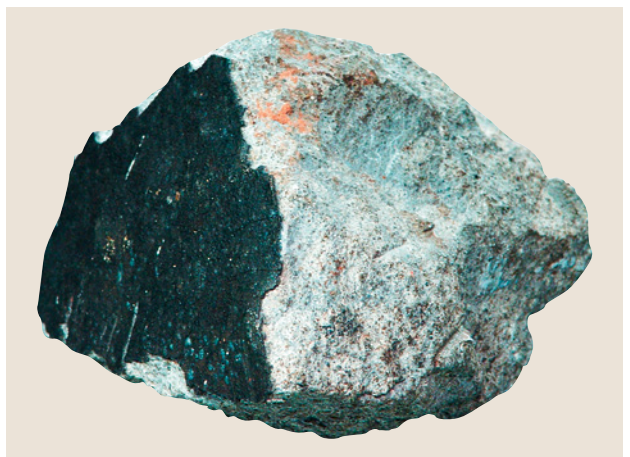
2.



## 2. Волконскоит

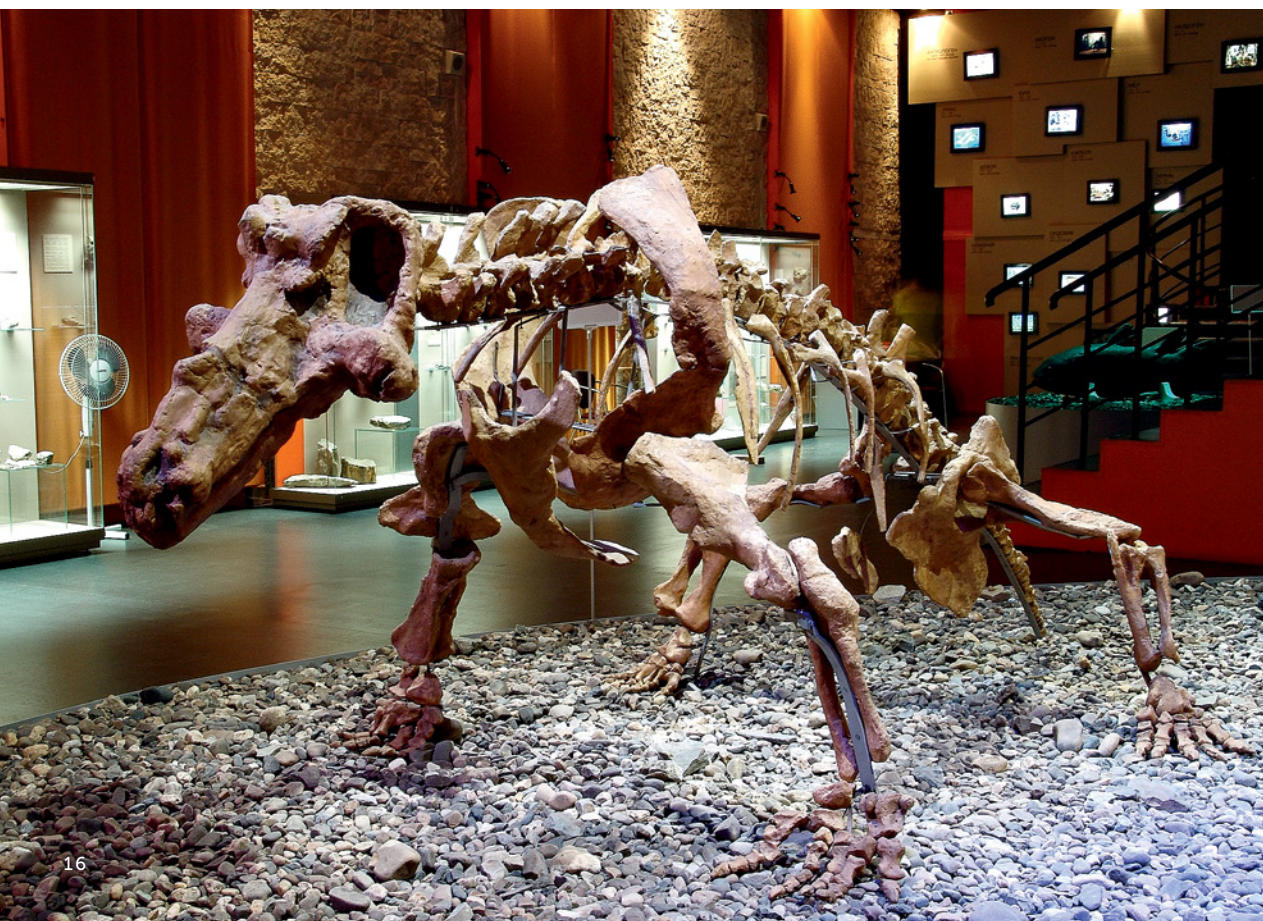
Глинистый минерал изумрудно-зеленого цвета. Из волконскоита получают невыцветающую зеленую краску, которую особенно ценят художники — например, Пабло Пикассо, который специально заказывал ее у производителей. Именно поиски волконскоита привели к случайному обнаружению останков пермских ящеров и к беспрецедентным раскопкам близ деревни Ежово, в ходе которых под руководством Петра Чудинова был срыт целый холм высотой с пятиэтажный дом и открыта новая, неизвестная науке фауна

3.



## 3. Оханский метеорит

30 августа 1887 года в окрестностях села Таборы в бывшем Оханском уезде Пермской губернии около 12 часов 30 минут при совершенно ясном небе произошел метеоритный дождь. В городе Оханске, в деревне Таборы и в других местах выпали черные оплавленные камни весом от 0,8 кг до 245 кг. В Музее пермских древностей демонстрируется компьютерная томограмма — срез метеорита, показывающий его внутреннее строение и состав





## ←Пермские ящеры

Важная часть фауны пермского периода, от которой произошли первые млекопитающие. Диметродоны (ящеры с парусом на спине) обитали в основном на территории современной Северной Америки, а эстемменозухи жили на территории современного Пермского края. В Музее пермских древностей эти ящеры, найденные в разных точках планеты, помещены на один подиум. В реальности такая встреча вряд ли случилась бы: не позволял ни фактор времени (ящеры жили на разных этапах пермского периода), ни фактор расстояния (неповоротливые эстемменозухи не очень любили путешествовать)

### 1. Нефть

В опустевших рифах пермского моря, как в пористых резервуарах, начала накапливаться нефть. В Музее пермских древностей представлено несколько видов такой нефти, цвет которой варьируется от черного до светло-коричневого. Пермская нефть содержит очень много серы, из-за чего она не слишком подходит для глубоких стадий переработки, но тем не менее активно используется в промышленности

### 2. Книга «Геологическое описание Европейской России и хребта Уральского»

Увесистый и объемный том монографии, составленной Мурчисоном и его коллегами де Вернейем и Кейзерлингом, занимает в Музее пермских древностей особое место. Еще бы: ведь именно в ней ученые подробно описали результаты экспедиции по Европейской России и Уралу и, самое главное, впервые обосновали самостоятельность пермской геологической системы

### 3. Камакопс

Это еще один представитель очёрской фауны, далекий предок современных лягушек и жаб. Камакопс был амфибией, однако жил в основном на суше, а с водой был связан только в период размножения. Впервые он был описан в местонахождении Ерзовка в Пермском крае. Отличительная особенность камакопса — своеобразный третий глаз, расположенный на лбу и служивший индикатором сезонных изменений. Впрочем, самых маленьких посетителей музей камакопс привлекает не уникальностью физических черт, а достаточно трогательным (если это слово вообще применимо к скелету существа) внешним видом





## ←Тарбозавр

Тарбозавр, живший в позднемеловую эпоху на территории современной России, Монголии и Китая — ближайший родственник популярного во всем мире североамериканского тираннозавра. Само название «тарбозавр» происходит от древнегреческого «ужас» или «предмет боязни». Однако если тарбозавр и вызывает у пермяков какие-то негативные эмоции, то не ужас, а ревность — это именно к нему ревнуют мамонта, поскольку тарбозавр незначительно превосходит пермского любимицу в размерах

### 1. Акула-геликоприон

Загнутые в спираль зубы древней акулы больше похожи на раковину моллюска, чем на челюсть. Ученые уже более сотни лет спорят, где и как располагалась эта спираль и какую конкретно функцию она выполняла. В последние годы популярна теория о том, что зубная спираль располагалась внутри глотки и играла роль мясорубки

### 2. Вячеславия

*Viatcheslavia vorcutensis* — ископаемое плауновидное растение. Достигало 30 см в диаметре и нескольких метров в высоту. Относилось к хвощевидным — группе растений, появившихся в девонском периоде. В конце палеозойской эры (в том числе в пермском периоде) существовали древесные формы, в настоящее время сохранились только известные всем травянистые

### 3. Медистые песчаники

Пласты горных пород, которые образовались при разрушении месторождений меди в Уральских горах. Песок с окислами меди уносился потоками воды и осаждался при впадении в крупные водоемы — например в Пермское море. Так сформировались полосы осадочных медных руд по обеим сторонам Уральских гор. Спустя 267 млн лет медистые песчаники послужили основанием Егошихинского медеплавильного завода — так город Пермь, выросший на месте горного завода, «вытянулся» из пермского периода

### 4. Кузнечик с усами длиной 24 сантиметра

Усы этого насекомого невероятно велики в сравнении с туловищем. Возможно, они были еще длиннее, но сохранился только фрагмент отпечатка, найденного во всемирно известном месторождении Чекарда на юге Пермского края

1.



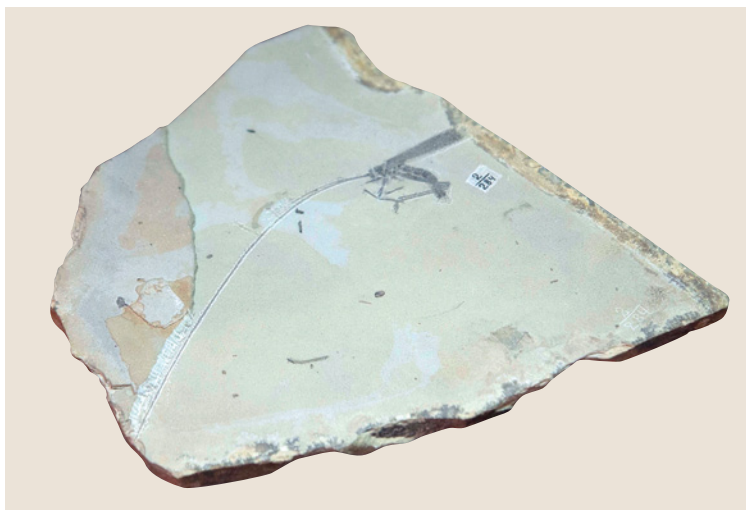
2.



3.



4.



# ОКРЕСТНОСТИ



## 1. Сад камней у железнодорожного вокзала

Ленина, Привокзальная площадь  
Пермь-2

Этот своеобразный сад расположен в сквере 250-летия Перми. На газоне выложены различного размера камни из горных пород, образованных на территории региона.

## 2. Феодосьевская церковь (церковь Вознесения)

Борчанинова, 11, или Большевикская, 170

Один из самых красивых храмов Перми — Вознесенско-Феодосиевская церковь — одна из последних церквей, построенных в городе до революции. Изначально она называлась церковью Вознесения Господня, или просто Вознесенская.

## 3. Пермяк — солёные уши

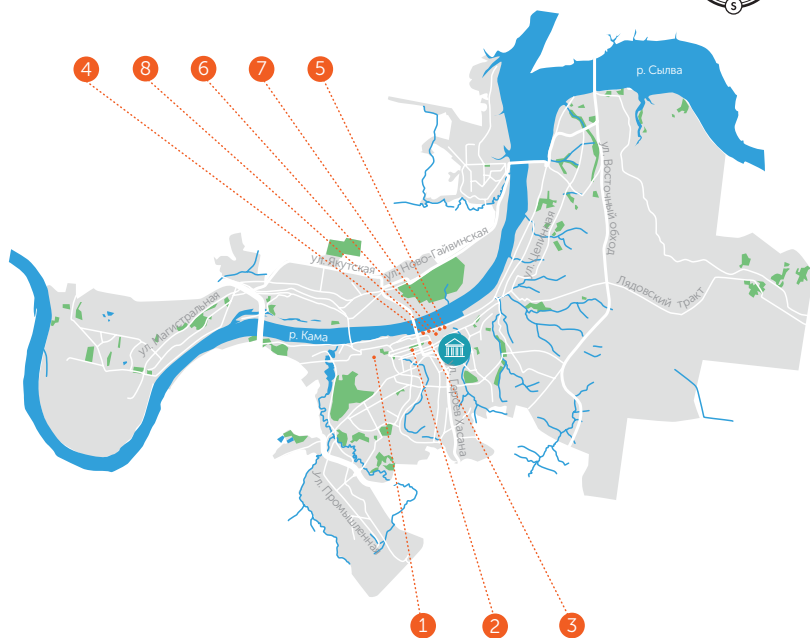
Комсомольский просп., 27

Небольшая скульптура, которая пользуется огромной популярностью как у пермяков, так и у гостей города. Представляет из себя пустой овал лица с огромными ушами. Название скульптура получила по традиционному прозвищу жителей пермских земель, которые много лет назад работали на местных солеваренных заводах. На плечах они носили мешки с солью, от чего их уши пропитывались «белым золотом», увеличивались и краснели.

## 4. Пермская соборная мечеть

Осинская, 5

Первая мечеть Перми, построена в 1902–1903 годах по проекту архитектора А.И. Ожегова. Деньги на постройку выдали богатые купцы — Агафуровы, Тимкины, Ибатуллины. Возведена мечеть была в районе, в котором в те времена проживала значительная часть мусульман города.



## 5. Музей современного искусства PERMM

Монастырская, 2

Музей PERMM — главный проект пермской культурной революции, под влиянием которой сформировался и герой этого путеводителя — Музей пермских древностей. С момента основания в 2008-м и до лета 2013 года его руководителем был известный галерист и куратор

Марат Гельман, который и выступил главным идеологом всех экспериментов в сфере пермской культуры. За это время в музее, разместившемся в здании бывшего Речного вокзала, прошло несколько десятков крупных выставок с участием мировых звезд современного искусства.



## 6. Театр оперы и балета им. Чайковского

ПЕТРОПАВЛОВСКАЯ, 25А

Лучше всего посещать Музей пермских древностей, предварительно прогулявшись по замечательному театральному скверу — и сквер, и сам Оперный театр находятся от музея прямо через дорогу. Пермский театр оперы и балета — один из полноценных брендов города, в первую очередь благодаря своей славной истории, множеству престижных театральных наград и ба-

летней труппе, с неизменным успехом гастролирующей в России и за рубежом. В 2011 году художественным руководителем театра был назначен Теодор Курентзис, который переехал в Пермь вместе с оркестром Musica Aeterna — по мнению многих критиков, это приобретение стало для города одним из самых позитивных итогов всего пермского культурного проекта.



## 7. Пермский краеведческий музей

МОНАСТЫРСКАЯ, 11

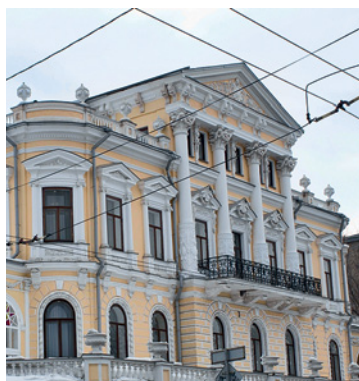
Было бы странно, интересуясь Музеем пермских древностей, не осмотреть музей, в лоне которого он функционировал десятки лет, пока в 2009-м не перестал быть просто «отделом природы». Сегодня краеведческий музей обосновался в очень красивом, недавно отреставрированном особняке. Дом Мешкова (так, по имени одного из первых владельцев здания,

в Перми с недавних пор называют краеведческий) — это самый крупный в регионе музей, имеющий девять филиалов и сотни тысяч единиц хранения. Чтобы осмотреть все филиалы, придется потратить несколько дней, поскольку некоторые из них расположены за пределами города. Однако каждый филиал — настоящая находка для ценителей искусства.

## 8. Художественная галерея

КОМСОМОЛЬСКИЙ ПРОСП., 4

Первый директор Пермской художественной галереи Александр Сыропятов писал: «Открытием в Перми Художественного музея положено начало большому и серьезному делу, значение которого при нормальном его развитии подлежит оценивать в широком, общереспубликанском, но отнюдь не только в пермском масштабе...» Галерея — один из символов Перми, к которому горожане привыкают с раннего детства. В коллекции музея — замечательное собрание из 50 тысяч произведений, среди которых важнейшее место занимает знаменитая на весь мир коллекция деревянной скульптуры — уникальная и, бесспорно, обязательная для ознакомления. Также стоит обратить внимание на чудесную небольшую коллекцию старой английской гравюры, подаренную музею художником Кириллом Соколовым. Размещается Галерея в памятнике архитектуры XIX века — в здании Спасо-Преображенского собора. 8



# SUMMARY

## History & facts



One of Russia's youngest museums (founded in 2010), conceptualized in 2009, at a time when Perm's famous "cultural revolution" was at its outset. The museum's opening was preceded by extensive work on attributing the paleontology collections with the aid of one of the world's best research institutions, the Paleontological Institute, Russian Academy of Sciences, Moscow. The new museum's main goal is attracting attention to paleontological discoveries of a global scope in the context of regional history. This is why the museum chose to forgo a traditional natural history museum exposition (paleontology — geology — zoology), opting instead for introducing for the first time the "geological brand" of the Permian Period as a symbol of the region. For the first time in many years, Perm's local history museum has received excavation permits and is renewing its paleontology expeditions. Beyond these expeditions, the collections are replenished with the help of the museum's circle of friends: having formed a "trend" for geology in the region, the museum enjoys the regular gifts of fascinating finds from the local inhabitants. The exhibit takes the visitor to every continent and through different geological eras. The most exciting things are on display here. Like the grasshopper with the world's longest feelers. It lived in the Permian period, about 267 million years ago. Or this dragonfly whose wingspan is 23 centimeters, which, too, lived over 200 million years ago.

## Collection



The overall number of exhibits in the possession of Perm's Local History Museum is exorbitantly high at about 600,000. The number of stored items pertaining to geology and paleontology is 5 and 3.5 thousand respectively, both formidable quantities as well. No wonder, considering the variety of surprising creatures that swarmed the Permian Period millions of years ago. The Museum of Permian Antiquities displays around 1,000 of the most curious items. One of these is a mammoth skeleton. It sank into a swamp 41 thousand years ago, which is the reason its bones are so well-preserved. It was found in the same position in which it perished. The children who found it in 1927 initially took the tusks for tree roots sticking out of the ground. Paradoxically, the mammoth does not belong to the Permian geological period to which most of the museum's collection is dedicated. Which, however, has little effect on its popularity.

### Exhibit example: permian reptiles

A key element of Permian fauna, ancestors to modern-day mammals. Dimetrodons (reptiles with sails on their backs) lived mostly in the area of today's North America, while Estemmenosuchids inhabited what we know as Perm region. The Museum of Perm's Antiquities places these two reptiles from the opposite ends of the planet together on one podium, an encounter that would hardly be possible in reality, not for time reasons.

## Around museum



### The Perm Local History Museum

It would be odd for someone interested in the Museum of Permian Antiquities to fail to see the museum that housed it for decades until it ceased to be just "the nature department" in 2009. Today the Local History Museum has found shelter in a gorgeous, recently restored mansion. The Meshkov House (after one of the building's first owners, as it is customary, of late, to refer to the museum) is the largest museum in the region with nine branches and hundreds of thousands of items in the collection. To see all of the branches, you will need several days, because some of them are outside the city. Yet each branch is a treasure trove for art lovers.

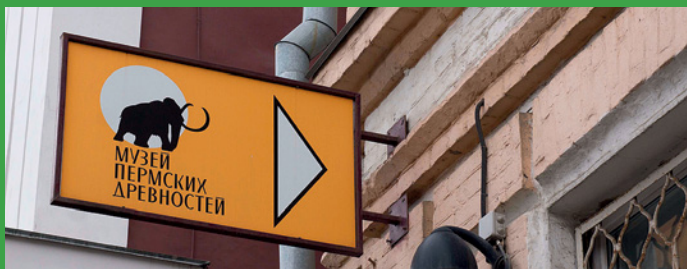
### Feodorevsky church

One of Perm's most stunning temples, the Ascension-Feodorevsky church, is among the last churches built in the city pre-revolution. It was initially called the Ascension church, Voznesenskaya.

### Permyak Salty Ears

A small sculpture, hugely popular both with locals and visitors to the city. It looks like an empty contour of a face with enormous ears. The sculpture was named after the traditional nickname for the Perm region inhabitants who once worked en masse in salt factories, carrying bags of salt on their shoulders, which led their ears to soak up the 'white gold', enlarge and redden.

## Information



**Address**  
Perm, 15 Sibirskaya St.  
[www.museumperm.ru](http://www.museumperm.ru)

**Opening hours**  
10 am to 7 pm, ticket office until 6 pm.  
Thursdays 12 to 9 pm, ticket office until 8 pm.  
Closed on Mondays. Between July 1 — September 1, 2014, the museum will be open daily from 12 to 9 pm

**Phone Numbers**  
Administrator for the Museum of Permian Antiquities:  
8 (342) 212 56 57

**Entrance fees**  
Children under 3 — free of charge; children aged 3 to 7 — 30 RUR; children aged 7 to 17 — 40 RUR; students of technical and professional colleges and universities — 60 RUR; pensioners (with card) — 60 RUR; regular visitors — 120 RUR  
Free entry:  
On the third Wednesday of every month entry free for everyone

**Wi-fi**  
Available

**Photography**  
Flash photography is prohibited. Amateur still and video photography permitted with no additional charge. Professional still and video photography must be coordinated with the museum management

**Gift shop**  
Magnets with pictograms symbolizing various geological eras from the museum's infographic system. Poster map of the Permian period. Mammuthus primigenius and Tarbosaurus bataar t-shirts. Children's game notebook / guidebook A Nearly Real Excavation

### Annual event

The Night of Museums:  
Takes place annually, with a new program each year. For example, in 2013, over 7,000 people came to the Museum of Perm Antiquities at night to take part in the From Perm to Perm program: a voyage in Perm history, from Meshkov's House to Perm "geology", the Museum of Perm Antiquities

## Музейный гид

Путеводители по музеям  
России 2014

[1p.fondpotanin.ru](http://1p.fondpotanin.ru)

Министерство культуры, молодежной политики и массовых коммуникаций Пермского края  
Государственное краевое бюджетное учреждение культуры «Пермский краеведческий музей»

Издано при поддержке Некоммерческой благотворительной организации «Благотворительный фонд В.Потанина» [fondpotanin.ru](http://fondpotanin.ru)

**Куратор издания:**  
Наталья Золотова

**Над изданием работали:**  
Мария Семендяева, Евгений Орешин, Наталья Стулова, Андрей Новиков, Дарья Гашек, София Гарбовская, Елена Ставицкая  
**Фотографии:** Дмитрий Овчинников, Александр Ширинкин, Вера Зараменских, Петр Чудинов, пресс-служба Музея Пермских древностей, Russian Look  
**Автор текстов:**  
Иван Козлов  
**Инфографика:**  
Анна Симонова

**Благодарим за помощь в работе над изданием:**  
Директора Пермского краеведческого музея Ольгу Юдину, заместителя директора по развитию Татьяну Вострикову, специалиста по экспозиционно-выставочной работе Сергея Островского и заведующую отделом природы Пермского краеведческого музея, куратора Музея пермских древностей Юлию Глазырину

**Составление, оформление, издательская подготовка:**  
Ателье «Афиши» [atelier.afisha.ru](http://atelier.afisha.ru)  
ООО «Компания Афиша»  
117105, г. Москва,  
Варшавское ш., 9, стр. 1.

**На обложке:**  
Барельеф «Диктионеврида Paradunbaria rectinata Sharov et Sinitchenkova». Скульптор Юлия Пурмалис по рисунку В.Г.Новокшнова

Тираж 1500 экз.  
ООО «Типография Эй Би Ти Групп»  
107241, г. Москва, Чернильский пр., 3, стр.3  
ISBN 978-5-91151-186-9

УДК 908:069.02  
(470.53-25) (036)  
ББК 26.89 (2Рос-4Пер) я2  
М89

© Благотворительный фонд В.Потанина, 2014



«За долгий период своих недобровольных заграничных странствий я перевидел сотни... храмов науки и искусства. И мне казалось, что все богатства и чудеса мира собраны... и изучены... и еще казалось, что нам, русским, остается лишь благоговейно взирать на седую мудрость Запада, собравшего все, что... оставили предки... потомкам... И вот случилось и мне вернуться в Россию... Здесь, в Перми, на родине, прежде не ценимой, я впервые понял, что наш край... великий. И знаю теперь, что дом мой, дом пермяка, — низкий поклон Пермскому научному музею, зеркалу прошедшего и настоящего бытия этого еще так мало исследованного края».

РУССКИЙ ПИСАТЕЛЬ, ЖУРНАЛИСТ,  
БИБЛИОФИЛ МИХАИЛ ОСОРГИН



«Мы решились обозначить [породы] по имени древнего царствия Биармии, или Пермии, в пределах и рядом с которыми они были обнаружены».

ПЕРВООТКРЫВАТЕЛЬ ПЕРМСКОГО ПЕРИОДА  
СЭР РОДЕРИК МУРЧИСОН

