

МУЗЕЙ
ХРУСТАЛЯ
ИМ. МАЛЬЦОВЫХ
В ГУСЬ-
ХРУСТАЛЬНОМ

ВЛАДИМИРСКАЯ
ОБЛАСТЬ

МУЗЕЙНЫЙ ГИД 2014





Благотворительный фонд Владимира Потанина — один из первых частных фондов в современной России — создан в 1999 году для реализации масштабных программ в сфере образования и культуры.

Основная задача фонда — содействие развитию благотворительности в России, поддержка одаренных и интеллектуальных людей — тех, кто способен меняться и готов помогать другим.

Поддержка музеев — одно из главных направлений деятельности благотворительного фонда. За более чем 10 лет существования музейных программ фонд собрал уникальную информацию о музеях России,

и подсказать еще одно направление, в котором могут развиваться музеи. Для удобства в каждой брошюре есть справочная информация и о музее, и о том, что стоит увидеть в его окрестностях, об уникальных экспонатах, а также эссе приглашенного автора — своеобразный взгляд со стороны. В путеводителе 2014 года зазвучат и голоса сотрудников музея, будет представлена их точка зрения на коллекцию, экспонаты, достойные внимания.

Оценивая «Музейный гид», сотрудники самых разных музеев отмечали, что участие в этом проекте можно сравнить со знаком качества, которым фонд В. Потанина отмечает музеи.

Цель системной работы фонда в музейной сфере — поддержка инициативных профессионалов, способных сделать музей центром культурного, социального и экономического развития региона

что позволило создать проект «Музейный гид. Путеводители по музеям России». В каждом выпуске — 16 путеводителей по музеям-участникам программ фонда.

Путеводители создают новый образ музея, побуждая читателя стать путешественником. Музеи, принимающие участие в этом проекте, — это уникальные центры, где люди могут найти для себя что-то важное, личное, прикоснуться к истории, подумать о будущем. «Музейный гид» позволил объединить накопленный фондом опыт

Некоторые путеводители «Музейного гида» подготовлены также в виде приложений для планшетов iPad. Открыты для бесплатного скачивания в AppStore приложения: «Музей-усадьба Л.Н.Толстого «Ясная Поляна», «Ярославские храмы XVI–XVII веков, филиалы Ярославского музея-заповедника» и «Покровский собор, филиал Государственного исторического музея, Москва». Электронные версии путеводителей размещены на сайте фонда [1p.fondpotanin.ru](http://fondpotanin.ru).

МУЗЕИ-УЧАСТНИКИ ПРОЕКТА 2014

- 1 Музей-заповедник «Куликово поле»
Тульская область
- 2 Музей-заповедник С.А.Есенина
Рязанская область
- 3 Зимний дворец Петра I,
Государственный Эрмитаж
Санкт-Петербург
- 4 Музей-мастерская
А.С.Голубкиной,
Третьяковская галерея
Москва
- 5 Усадьба Мелихово,
Музей-заповедник
А.П.Чехова
Московская область
- 6 Егорьевский историко-
художественный музей
Московская область
- 7 Музей хрусталя им. Мальцова
в Гусь-Хрустальном
Владимирская область
- 8 Историко-краеведческий
музей им.Бурulina
Иваново
- 9 Переславский музей паровозов
Ярославская область
- 10 Центр современного искусства
Арсенал
Нижний Новгород
- 11 Сольвычегодский историко-
художественный музей
Архангельская область
- 12 Игринский
краеведческий музей
Республика Удмуртия
- 13 Музей пермских древностей
Пермь
- 14 Музей изобразительных искусств
им. М.А.Врубеля
Омск
- 15 Игарский музей вечной
мерзлоты
Красноярский край
- 16 Нерчинский краеведческий
музей
Забайкальский край



МУЗЕЙ ХРУСТАЛЯ ИМ. МАЛЬЦОВЫХ

Крупнейшее в Европе собрание изделий из хрусталя в Георгиевском соборе города Гусь-Хрустальный

История самого города началась в 1756 году, когда на речке Гусь в Мещерском крае купец Аким Мальцов открыл хрустальную фабрику. Невиданное предприятие, новости о котором тут же разнеслись по всем окрестным губерниям. Чтобы посмотреть на творения стеклотудов, работавших с благородным хрусталем, стали приезжать даже из столицы, да не просто богачи и купцы, а по-

сланники от царского двора. В течение полутора столетий фабрика разрасталась и все это время оставалась во владении купеческо-дворянского рода Мальцовых. Деятельная и целеустремленная семья со временем основала на месте фабрики целый городок, который с тех пор известен под удивительным именем — Гусь-Хрустальный. Его главная достопримечательность — красующийся в перспективе центральных улиц

Георгиевский собор. Грандиозный по замыслу и совершенный по исполнению, этот храм был построен в 1892–1903 годах по проекту профессора Академии художеств Леонтия Николаевича Бенуа. Именно в этих стенах расположен Музей хрусталя, филиал Государственного Владимиро-Суздальского музея-заповедника — настоящий хит туризма, удивительное сочетание подсвеченного стекла и строгих храмовых сводов.



КООРДИНАТЫ

 Исторический  Художественный  Декоративно-прикладной  Архитектурный

Адрес

601500, Владимирская область, г. Гусь-Хрустальный, Калинина, 2а

Режим работы

10.00–17.00 (кроме понедельника; вторник, среда — 10.00–16.00), в летние месяцы 10.00–17.00

Сайт

www.vladmuseum.ru

Телефоны

(4924) 121 930
(49241) 233 46

Стоимость билетов

Музей хрустала — 120 руб. (взрослый), 50 руб. (школьный, студенческий, пенсионный)

Выставочный зал — 80 руб. (взрослый), 30 руб. (школьный, студенческий, пенсионный)

Стоимость экскурсионного обслуживания — 750 руб. (для групп до 35 человек и индивидуальных посетителей), 1200 руб. (для групп до 45 человек), продолжительность экскурсии — 1,5 ч.

Постоянные образовательные программы для детей и взрослых

Интерактивные занятия: «Ожившая радуга», «Сказ о родном городе», «Летняя мозаика», «Что я знаю о музее», «В старом городе» (для учащихся среднего школьного возраста)

Театрализованное кукольное представление «Сказ о стеклянном букете»

Мастер-классы по народным промыслам и декоративно-прикладному искусству

Если вы окажетесь в Гусь-Хрустальном — по делам или просто в праздном путешествии, — то можете смело спросить у любого местного жителя: «Как мне найти ваш знаменитый Музей хрустала?» Вам сразу укажут на величественный Георгиевский собор, построенный по проекту Леонтия Бенау. Собор не случайно был выбран для размещения лучшей в Европе коллекции хрустала. Построенный в 1903 году, храм был украшен 12 огромными люстрами из хрустала, которые изготовили мастера Гусевского хрустального завода. После революции Георгиевский собор был закрыт для верующих. В 1923 году там организовали Дворец труда. Был значительно изменен внешний и внутренний облик

собора. С 1926-го по 1970 годы в Георгиевском соборе находился городской кинотеатр, швейная учебная мастерская, центральная библиотека с читальней, музыкальная школа.

В 1974 году решением исполкома Владимирской области памятник архитектуры и живописи — Георгиевский собор был передан Владимиро-Суздальскому музею-заповеднику для создаваемого Музея хрустала. Начались масштабные реставрационные работы, которые продолжались до 1982 года. Постоянная экспозиция открылась в мае 1983 года. В настоящее время она является крупнейшим собранием предметов исторического и бытового стекла, произведений декоративно-прикладного искусства и работ современных мастеров стекла.





Хрустальная лира

Удивительные акустические возможности большого зала Георгиевского собора сделали его одним из лучших залов в России для проведения хоровых фестивалей. По этой причине с 1987 года в Музее хрустальной лиры проводится Всероссийский конкурс хоровой музыки «Хрустальная лира», а с 1989 года конкурс стал международным. Фестиваль проводится раз в два года, так что следующая возможность оценить невероятную акустику Георгиевского собора представится в апреле 2015 года.



«Ночь искусств»

«Ночь искусств» прошла в России в 2013 году и сразу стала заметным культурным событием. В отличие от более традиционной бесплатной «Ночи музеев», в этот вечер к выставкам добавляются фестивали и развлекательные программы. 3 ноября 2014 года, впервые в своей истории, Музей хрустальной лиры примет участие в акции «Ночь искусств». С 19.00 до 23.00 часов всех посетителей музея ждут экскурсии по экспозиции и выставочным залам, а также необычная концертная программа.



«Ночь в музее»

История ночных музейных гуляний, приуроченных к Международному дню музеев 18 мая, началась в 1997 году в Берлине и стремительно завоевала популярность во всех главных европейских столицах. Музей хрустальной лиры, начиная с 2010 года, принимает самое активное участие в международной акции. То, что никогда не успеваешь увидеть днем, теперь можно посмотреть поздним вечером, в необычных условиях. Для детей музея в эту ночь открыты все экспозиции.



Филиалы Владимиро-Суздальского музея-заповедника


Суздаль


Согласно уставу, в составе Владимиро-Суздальского музея-заповедника всего два филиала. Первому из них посвящена вся эта книга, а вот второй (но вовсе не по значимости) филиал — комплекс музеев Суздаля. В его составе экспозиции Суздальского Кремля, Спасо-Ефимиева монастыря, а также Музей деревянного зодчества и крестьянского быта

Боголюбово

В этом городе расположены экспозиционные площади, которые также входят в состав Владимиро-Суздальского музея-заповедника. Уникальный памятник гражданского зодчества — палаты князя Андрея Боголюбского, а также собор Рождества Богородицы. Эти объекты внесены в Список Всемирного наследия ЮНЕСКО. Еще один значимый для мировой культуры объект в Боголюбово — белокаменная церковь Покрова или храм Покрова на Нерли, одно из самых лирических творений древнерусских зодчих

 Wi-fi
Есть

 Фото- и видеосъемка
Любительская — бесплатно, профессиональная — в соответствии с заключенным договором с музеем

 Музейный магазин
В кассе музея можно приобрести такие сувениры, как магниты из стекла ручной работы, магниты из дерева, керамики, полистоуна, настенные панно, колокольчики из керамики, а также различную печатную продукцию

 Как добраться
Автобусом от Щелковского автовокзала Москвы. Поездом/электричкой до Владимира, затем от автовокзала автобусом или маршрутным такси до г. Гусь-Хрустальный. На автомобиле: по Горьковскому шоссе; не доезжая до Владимира, повернуть на объездную дорогу до Гусь-Хрустального

История

Музей фабрики династии Мальцовых как рассказ о временах промышленного расцвета региона



Юрий Степанович Нечаев-Мальцов

История Музея хрусталя неразрывно связана с историей семьи Мальцовых, промышленников и фабрикантов, владевших стекольным и хрустальным производством в этом крае. С Акимом Мальцовым, которому стоит памятник в Гусь-Хрустальном. С Иваном Сергеевичем Мальцовым, который не только продолжил семейное дело, но был еще и литератором и дипломатом. С Юрием Степановичем Нечаевым-Мальцовым, меценатом, пожертвовавшим основную сумму денег на строительство Музея изящных искусств (ныне ГМИИ им. Пушкина) и по заказу которого был построен в Гусь-Хрустальном в том числе храм Святого Георгия (1892–1903) — одно из самых примечательных зданий города, в котором сегодня расположен Музей хрусталя.

Архитектурный проект был заказан архитектору Леонтию Бенуа, брату знаменитого художника Александра Николаевича Бенуа. Внутреннее пространство храма украшают мозаика «О Тебе радуется, Благодатная» и живописное полотно «Страшный суд» великого русского художника Виктора Васнецова. Заказчик четко оговорил форму и стиль здания — базилика в русском стиле. При проектировании здания в качестве несущих опор были использованы колонны из черного лабрадорита. Эта идея заказчика вызвала сомнение у архитектора, однако колонны были возведены, и в течение нескольких лет церковный староста наблюдал, как лабрадорит ведет себя в качестве материала несущей конструкции: ежедневно он должен был инспектировать колонны на предмет появления трещин.

1892

По инициативе Нечаева-Мальцова начато строительство храма Святого Георгия

Архитектурное решение храма потребовало и других, как сказали бы сейчас, инновационных техник. При строительстве использовали облегченный пористый кирпич. Тем не менее храму требовался дополнительный уход, в том числе из-за строения кровли. Старший научный сотрудник Музея хрусталя Надежда Пак вспоминает, что в те годы, когда в соборе уже расположился музей, неоднократно весной протекала крыша. Ремонтные работы проводили лучшие жестянщики, но на следующий год вновь появлялась течь.

Работая в архивах, сотрудники музея обнаружили, что в дореволюционные времена приход нанимал специального человека, который счищал снег с крыши. Тогда в музее возобновили эту должность.

В 1918 году храм закрыли — так что приход активно действовал всего 15 лет. Однако службы периодически велись до 1923 года. После этого в соборе обосновался Дворец труда, где юноши и девушки занимались спортом. Сегодня в исторической части музейной экспозиции можно увидеть старую фотографию:

История Музея хрусталя неразрывно связана с историей династии промышленников Мальцовых



Л. Н. Бенуа

1901

В алтарной части установлена мозаика Васнецова «О Тебе радуется, Благодатная»

1903

Закончены строительные работы, храм освящен

1923

Храм закрыт для богослужений, изменен внешний облик и внутреннее убранство, в здании работает Дворец труда



в храме стройными рядами стоят девушки в белых юбках и кофтах, а на заднем плане красуется надпись «Религия — опиум для народа». Позже здесь был кинотеатр, а в 1983 году, после реставрации, открылся Музей хрусталя.

Коллекция стекла сложилась в результате объединения двух исторических собраний: коллекции Владимиро-Суздальского музея-заповедника и коллекции Образцовой кладовой Гусевского хрустального завода. Истории этих коллекций уходят корнями в XIX столетие — век расцвета искусства и коллекционирования, когда купцы и промышленники начали формировать

новую художественную среду в крупных городах. Во Владимиро-Суздальском музее-заповеднике коллекция стекла начала формироваться с конца XIX века благодаря усилиям сотрудников Владимирской ученой архивной комиссии. После Октябрьской революции из монастырей Суздаля и Владимира в музей поступили многочисленные предметы церковного обихода.

В 1981 году в коллекцию Владимиро-Суздальского музея-заповедника влилась в два раза превосходящая ее размерами коллекция Гусевского хрустального завода. Эта коллекция получила название мальцовской, так как комплектовалась она тремя поколениями стеклоза-

БЛАГОТВОРИТЕЛЬНЫЙ
ФОНД В. ПОТАНИНА

Проект-победитель

В 2011 году Государственный Владимиро-Суздальский музей стал победителем конкурса «Первая публикация» Благотворительного фонда Владимира Потанина.

Музей представил на конкурс проект «Стеклянная комета Галле. Маэстро, ученики и последователи», посвященный 165-летию юбилею со дня рождения ведущего французского художника эпохи модерна Эмиля Галле (1846–1904). В коллекции Музея хрусталя собрана богатая коллекция последователей мастера, которая включает 56 произведений, из которых 53 были изготовлены мастерами Гусевской хрустальной фабрики в начале XX века. В процессе изучения коллекции появилось стремление собрать воедино максимально большее количество образцов произведений в стиле Галле из различных музейных собраний.

Владими́ро-Сузда́льский музей поддержали ведущие отечественные музеи, и результатом работы стала новая книга «Линии Галле. Европейское и русское цветное многослойное стекло конца XIX — начала XX века в собраниях музеев России». Иллюстрированный каталог насчитывает 368 предметов.

После выхода книги в коллекцию стекла были приобретены флакон для духов, изготовленный на мануфактуре Э. Галле, а также 2 изысканные вазы, выполненные мастерами — последователями Галле в Германии и Франции в первой четверти XX века.



Алла Чуканова
Хранитель коллекции
стекла Владимиро-Суздальского
музея-заповедника

Среди вещей в стиле Э.Галле (техника травления по многослойному стеклу) в собрании музея есть несколько небольших флаконов, на которых помимо основного клейма на донышке есть и дополнительное, — надпись «A.Siou».

Очень долго мы не могли понять, что же это значит. Постепенно, работая в архивах и изучая какие-то смежные отрасли производства, мы выяснили, что эти флаконы делали на Гусевском хрустальном заводе для парфюмерной компании. С середины XIX века в Москве на одной из фабрик (ныне «Большевик») работал французский кондитер Адольф Сиу, который был настолько успешным, что открыл еще и собственное парфюмерное производство. На массовую продукцию он не разменивался, выпускал только элитную парфюмерию, для которой заказывал такие красивые и изысканные флаконы в технике травления. Изделия, выполненные в этой уникальной ручной технике, очень хрупкие. К тому же рисунки в стиле Галле невозможно повторить точно. Каждый экспонат уникален. Таких флаконов сохранилось очень мало, их антикварная стоимость достигает 300 тысяч рублей. В нашем Музее хрустала таких флаконов пять, и все они разные.

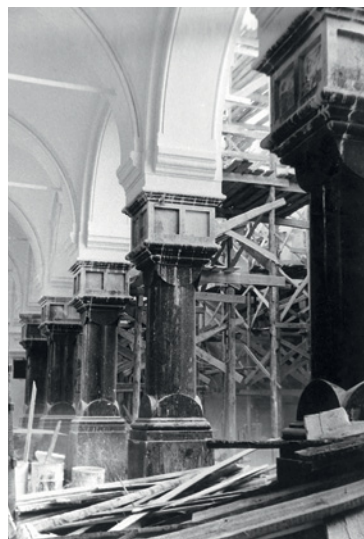
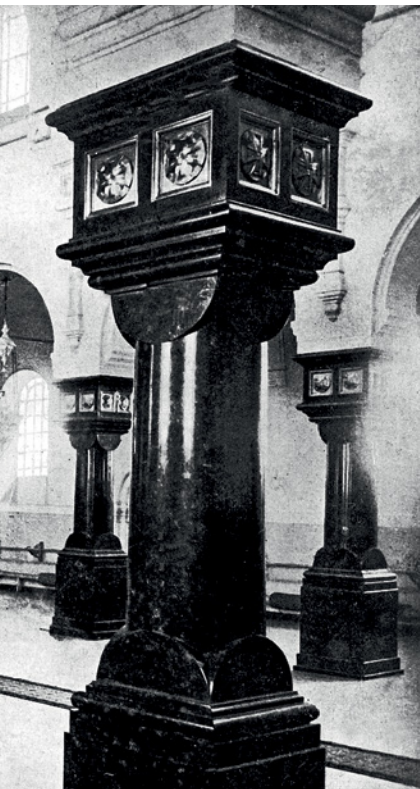


С этого момента в соборе в разные годы действуют кинотеатр, швейная мастерская, библиотека, музыкальная школа



1974

Собор передан Владимиро-Суздальскому музею-заповеднику



1982

Окончание реставрационных работ

водчиков Мальцовых с целью собрать и сохранить достижения передовых предприятий для использования их на своем производстве. С этой целью на Гусевском хрустальном заводе во второй четверти XIX века была создана Образцовая кладовая. Здесь позднее было сформировано собрание стекла эпохи модерн (более 2 тысяч предметов), которое впоследствии стало уникальным, а также небольшая (около 100 предметов), но замечательная коллекция зарубежного стекла. Все предметы прекрасно сохранились: в течение нескольких десятилетий они были аккуратно завернуты и упакованы в специальные ящики. Никакого научного описания сделано не было, и этим уже занялись сотрудники созданного музея. Однако и здесь были свои сложности. Дело в том, что в старые времена на предметах не ставились авторские клейма, а многие архивные документы если и сохранились, то содержат крайне скудную информацию об их создателях.

Начиная с 1980-х годов активно пополнялось собрание авторских работ гусевских художников. Это время совпало с периодом расцвета Гусевского хрустального завода, где работали талантливые советские художники.

Вторая, меньшая часть коллекции музея раньше принадлежала Владимиро-Суздальскому заповеднику, в состав которого и сегодня входит Музей хрустала. Все последующие годы собрание музея пополнялось: лучшие авторские работы и образцы массового советского производства закупали на Гусевском хрустальном заводе, сотрудники музея искали и выкупали интересные вещи по деревням и городам, коллекция пополнялась предметами европейского производства.

1983

Открытие Музея хрустала

Интересный исторический факт

Собор Святого Георгия строился по заказу и идее Ю.С.Нечаева-Мальцова, фабриканта и известного мецената, в том числе одного из покровителей Музея изящных искусств (ГМИИ им. Пушкина).

При строительстве собора Мальцов не просто обратился к архитектору Л.Бенуа и известному художнику В.Васнецову, но и сам принимал активное участие в создании проекта. Для него было важно объединить в одном здании европейский и византийский тип храма. Архитектор невероятно увлекся работой, писал, что хочет создать что-то величественное и важное и что вкладывает в проект все силы. Впрочем, в финансах Бенуа ограничен не был. Однако этот первый проект так и не был полностью реализован. Камнем преткновения стали красивые и необычные колонны внутри храма, которые и сегодня обращают на себя внимание. Внутреннее лаконичное убранство собора только выигрывает от контраста белых стен и черных с тяжелыми постаментами колонн. Первоначально Бенуа планировал выполнить их из чугуна, покрыть бронзовой краской и полностью расписать цветными эмалями. Для колонн как несущих конструкций требовался исключительно прочный и надежный материал. Однако вместо чугуна Мальцов предложил поставить каменные столпы из лабрадорита, материала, который в подобных целях использовался не повсеместно. Бенуа выступал против, но Мальцов настоял на своем, и теперь величественные черные колонны — одна из главных достопримечательностей Собора Святого Георгия.

ХРАМ ХРУСТАЛЯ

Благодаря расположению в бывшем Георгиевском соборе музей производит впечатление настоящего храма стекла, где современные абстрактные скульптуры из хрусталя соседствуют со старинными произведениями ручной работы



Анна
Кочарова
Музыковед, журналист

Гусь-Хрустальный входит в традиционный туристический маршрут Золотого кольца, и здесь любят приезжающих, знают, как их развлекать. Небольшой город встречает уютными видами: на въезде стоят традиционные деревянные дома, пускай немного обветшалые, но богато украшенные резными наличниками. Чуть ближе к центру пейзаж становится «городским», но это не режет взгляд. В Гусь-Хрустальном легко дышится и в прямом, и переносном смысле слова. Здесь, кажется, выше двухэтажных домов построек нет. На центральной площади, как и полагается, стоят старинные торговые ряды, которые и по сей день выполняют свою функцию: в них расположены небольшие магазинчики и рестораны. Рядом виден купол церкви Святой Троицы — до революции церковь Святых Иоакима и Анны. Это один из двух действующих храмов в городе. Второй — часовня Святой Варвары. Напротив торговых рядов — правильной формы искусственное озеро, вокруг которого летом организован пляж.

Конечно же, главное здание этого исторического центра, его доминанта — это бывший собор Святого Георгия, где уже 30 лет располагается Музей хрусталя

Повернув в центре города в сторону вокзала, автобус въезжает в квартал, полностью застроенный небольшими кирпичными домами середины XIX — начала XX века. Этот пейзаж напоминает специально возведенную декорацию к фильму, но на деле это, что называется, жилой фонд.

Строились дома по распоряжению фабриканта И. С. Мальцова, владельца местных стекольных заводов, и предназначались для рабочих. Все как один из красного кирпича, они украшены белыми наличниками, которые не повторяются ни на одном строении. Сохранились дома хорошо, если не считать отдельных, особо «предприимчивых» нынешних владельцев, которые обшивают мансардные этажи сайдингом или, что еще хуже, делают надстройки. И это несмотря на то, что дома находятся под охраной государства как объекты культурного наследия. На выезде из центра (или въезде, если вы двигаетесь со стороны железной дороги и автобусного вокзала) стоят также два кирпичных здания, но покрупнее. Построенные по обе стороны дороги, они образуют своеобразные ворота-арку. В дореволюционные времена в зданиях размещалось мужское училище, ныне в одном расположен городской отдел народного образования, в другом — краеведческий музей.

Весь исторический центр Гусь-Хрустального приятно удивляет продуманностью всех построек, единой стилистикой. Конечно же, главное здание этого исторического центра, его доминанта — это бывший Георгиевский собор, где уже 30 лет располагается Музей хрусталя им. Мальцовых.

Здание, напоминающее русский терем, пропустить невозможно. Оно стоит несколько поодаль, в красивом парке, но невольно привлекает внимание путешественника. Купол и колокольня в советские времена были снесены, и, помимо красоты строения, взгляд сразу же ловит диспропорции постройки, отсутствие важных компонентов. В остром и внешнее, и внутреннее убранство собора прекрасно сохранились. Так что поход в Музей хрусталя сулит не только знакомство с шедеврами хрустального производства, но и впечатления от посещения прекрасного собора, а также возможность увидеть картину и мозаику работы Виктора Васнецова.

Внешний сказочный красно-белый вид собора резко контрастирует с аскетизмом внутреннего убранства храма. Белые стены, лишённые каких-либо росписей, подчеркивают торжественность черных колонн. Эта сдержанность соответствует и первоначальной задумке архитектора и художника — храм никогда не был богат декорирован. Единственное, что украшало здание, — это мозаика Владимира Фролова по эскизу Виктора Вас-

нецова и живописные полотна самого Васнецова, созданные специально для собора Святого Георгия. Сегодня в музее лишь одно из них, «Страшный суд», которое, как и было задумано, находится в западной части храма. Три других работы, которые располагались в алтарной части, после войны оказались в Санкт-Петербурге, в Музее истории религии (сегодня — Государственный

Единственное, что украшало здание, — это мозаика и живописные полотна Виктора Васнецова, созданные специально для собора Святого Георгия

музей истории религии Санкт-Петербурга). «Страшный суд» — это огромная картина, 49 кв. метров, которую рассмотреть можно только издалека и сильно подняв голову. Работа была закончена к 1904 году и до того, как попасть в Гусь-Хрустальный, демонстрировалась на выставках в Санкт-Петербурге и Москве. «Страшный суд» вызвал бурную реакцию общественности: новаторы хвалили за сочетание религиозных канонов и традиций европейской живописи, за смелое цветовое решение и внутреннюю экспрессию. За эти же качества работу яростно критиковали традиционалисты. После выставок работу привезли в Гусь-Хрустальный, после чего состоялось второе освящение собора, уже с окончанным внутренним убранством.

После революции, в 1923 году, картину срезали с подрамника и намотали варварским способом на жердь. В те годы полотно активно использовалось как наглядное пособие на антирелигиозных лекциях, потом хранилось в запасниках губернского музея. Когда полвека спустя, накануне открытия Музея хрусталя его решили отреставрировать, оказалось, что повреждено около 15% поверхности картины, на холсте были надрывы и порезы. Усилиями ленинградских реставраторов в Царском селе работу привели в порядок, и сегодня она занимает должное место в Музее хрусталя.

Иная судьба постигла мозаику Васнецова, которая украшает по сей день алтарную часть. После закрытия собора ее замазали известкой, и реставраторам нужно было просто снять этот слой краски. Повезло и метлахской плитке, которой был выложен пол: ее застелили досками, поэтому узорчатый пол храма сохранился в идеальном состоянии.

Огромный ступенчатый подиум, ведущий в некогда алтарное пространство, венчает фантастическая скульптура «Гимн стеклу» — шестиметровая ажурная кованая композиция, на которой 370 хрустальных цветов, серебряных колоколов и диковинных птиц переливаются всеми цветами радуги.



В.С.Муратов, В.И.Касаткин. «Гимн стеклу», 1983

Величественная скульптура, которая была создана художниками Гусевского хрустального завода специально для интерьера музея. «Гимн стеклу» — сочетание металла и цветного хрусталя, символичное 6-метровое древо жизни, — демонстрирует и красоту хрусталя, и богатство его обработки



В.Васнецов. «Страшный суд»

Это полотно Васнецова — одна из четырех работ мастера, которые ранее находились в соборе. В свое время картина вызвала бурную реакцию общественности: новаторство и чрезмерная «человечность» у одних вызвала восторг, у других — возмущение



Экспозиция музея

Экспозиция музея выстроена по хронологическому принципу. Все вещи выставлены на специальных витринах с мерцающей нижней подсветкой, погружая посетителей в сказочное, почти нереальное пространство

Народный художник, действительный член академии художеств В. С. Муратов и народный художник России В. И. Касаткин — авторы «Гимна стеклу», — работая над формой и пластикой, взяли за основу цветочные орнаменты Виктора Васнецова из мозаичного панно «О Тебе радуется», находящейся в алтарной части, над композицией «Гимн стеклу. Металлическо-хрустальная компо-

Еще современники отмечали, что Л. Бенуа удалось добиться необычного эффекта с помощью естественного освещения

зиция — это единственный экспонат в этой части помещения. Отдавая дань церковным канонам, сотрудники музея отгородили пространство, где раньше находился алтарь. Заходить сюда нельзя. И если здесь проводятся концерты, а такое бывает, поскольку музей выполняет отчасти и функцию культурного центра города, то на алтарную часть участники концертов также не заходят.

Необыкновенную атмосферу в помещении создает удивительный свет, который струится из верхних окон и пересекается где-то в нижнем пространстве. Любой посетитель ощутит это сразу, едва войдя в храм-музей, особенно если посчастливится приехать в хорошую погоду. Еще современники отмечали, что архитектору Леонтию Бенуа удалось добиться необычного эффекта с помощью естественного освещения. Сегодня этот свет еще и подчеркивает красоту музейной коллекции.

Экспонаты занимают все пространство собора. Они выставлены в больших витринах по периметру здания, проводя зрителя от первых образцов хрустального производства до авторских работ последних лет. Но, несмотря на всю разницу и перемену эстетики, удивляет то, что технологии производства хрусталя мало изменились за те два столетия, что процветает это дело. Сосуды, как и раньше, выдувают, иногда по-прежнему через трубки, иногда — воздухом из легких, выдыхая его через рот, иногда — подавая воздух с помощью резиновой груши. Мастера XIX века выдували хрусталь только воздухом легких. Резиновая груша была изобретена в советское время. Алмазную грань, как и раньше, мастера наносят на специальных станках, под небольшой струей воды, но фактически вручную. Усовершенствовался процесс полировки изделий. Конечно, сегодня уже никто не пользует-

ся деревянными приспособлениями. Такие технологии требовали многочасовой кропотливой работы, когда мастерицы натирали вещи даже тканями, да еще и используя специальные токсичные порошки.

Не изменился и другой древний способ работы со стеклом — так называемая гутная техника, которая позволяет делать ножи, ручки, мелкие детали и украшения, то есть выгибать горячее стекло и придавать вещам самые разные формы. Даже то, что сегодня иногда презрительно называют штамповкой, тоже делается частично вручную: мастер руками соединяет две части формы, с помощью которой штампуются готовая вещь.

Выдуть или вытянуть, или сначала первое, а потом второе. Казалось бы, очень просто. Но в руках лучших мастеров что два века назад, что сегодня стекло превращается в уникальный и необычный материал, который можно расцвечивать и украшать орнаментами, который позволяет создавать красивые сосуды, «лепить» скульптуры, имитировать металл.

Издавна мастера работали над цветом хрустала. Рецепты создавались путем длительных экспериментов, сохранились целые книги с записями еще первой четверти XIX века. Ведь порой мастерам привозили вещи из-за границы и просто просили их повторить. Способы могли быть са-

Жженные кости придавали перламутровое сияние, мука — золотисто-желтый оттенок. Со временем в шихту — смесь сырьевых материалов — стали добавлять оксиды металлов

мыми необычными. Например, чтобы сделать хрусталь матовым, можно использовать несколько вариантов: есть так называемая современная пескоструйная техника (струя песка под большим напором), которая делает поверхность и матовой, и бархатной на ощупь. Обработка кислотой придает матовость и шелковистость.

А в старые времена, когда использовали натуральные красители, для такого эффекта использовали птичий помет. В одной из витрин экспозиции красуется небольшой матовый горшочек для масла, который сделан именно в этой технике. Стекло окрашено цветными эмалями, которые также делали на основе натуральных красителей. Есть в экспозиции изделия из самых сложных и изысканных стекол — медных и золотых рубинов вишневого и малинового цветов. Красивой окраски добиться очень сложно: уже в готовом изделии только при повторном нагревании маленькие кристаллы меди или золота начинают давать красивые необычные оттенки.

Каждый мастер был в какой-то степени ученым, химиком, который изобретал, разрабаты-



Предметы сервиза с ручной шлифовкой, первая четверть XIX века

Этот сервиз — один из старейших и красивейших в экспозиции Музея хрустала. Витиеватый рисунок шлифовался мастерицами вручную, иногда специальными деревянными приспособлениями, а иногда — тканями

вал и порой разгадывал чужие тайны. Жженные кости придавали перламутровое сияние, мука — золотисто-желтый оттенок. Со временем в шихту — смесь сырьевых материалов — стали добавлять оксиды металлов. Кобальт делал хрусталь ярко-синим, марганец — фиолетовым, медь окрашивала в темно-красный или голубой. Сырье было дорогостоящим, и стеклодувы хранили его в холщовых мешках под своими рабочими местами.

До середины XX века профессиональных художников по хрусталу не было, их нигде не обучали, а все навыки передавались от поколения к поколению. Мастерам, которые и сами придумывали свои вещи, и сами их делали, часто давали «поделошные дни», когда работать можно было на свое усмотрение, то есть экспериментировать. Потом управляющие фабрик отсматривали новинки и выбирали то, что запускали в производство. Приезжали в Россию трудиться и заграничные мастера, для которых это было возможностью получить хорошую работу и достойную оплату.

В советские времена художников по стеклу уже начали обучать профессионально, а на заводе они стали работать рука об руку с мастерами, которые воплощали их замыслы. Так во второй половине XX века появился авторский хрусталь и авторская скульптура, которая занимает большую часть экспозиции музея. Здесь можно найти самые необычные вещи: от сувенира «Гусь», символа города, который может быть и небольшой скульптурой, и рюмкой одновременно, до философских абстрактных композиций, которые отражают дух времени.

ПЕРВЫЙ ПЛАН

Стекланный букет. Разумей Васильев. 1830-е годы

Когда дочь Разумей Васильева тяжело заболела и мечтала о летних цветах, мастер пошел в цех и из остатков цветного стекла при помощи простых приспособлений, ножниц и пинцетов создал этот июньский луговой букет, состоящий из голубых колокольчиков, лютиков и красных полевых гвоздик.

В качестве вазы для цветов был выбран горшок, популярная в те годы исконно русская форма. Здесь использована сложная техника, когда на баночку (заготовку горячего стекла) накладывается золотой лист. При выдувании лист золотой фольги растрескивается, и возникает эффект золотых брызг внутри стекла.

Цветы, стебли и листья выполнены гутным способом, то есть вытянуты вручную из горячего стекла. При помощи металлических зажимов мастер сделал углубления на листочках, вытягивал и закручивал рельефные стебли. Почти столетие прошло с момента создания букета, но он не перестает удивлять своей волшебной красотой и удивительным сиянием души мастера, которую он вдохнул в свое произведение.

Этот экспонат особо любят в музее за его красивую историю и ценят за уникальность. Со стеклянным букетом обращаются особо бережно и нигде его не вывозят.

Согласно легенде, эту вазу с цветами крепостной мастер Разумей Васильев сделал для своей дочери за одну зимнюю ночь



В экспозиции Музея хрустала представлено около двух тысяч работ: с творениями гусевских мастеров мальцовского времени, выдувальщика Разумей Васильева, гравиров Травкиных, алмазчиков Зубановых, соседствуют современные хрустальные произведения декоративно-прикладного искусства и уникальные авторские работы.

Основа собрания музея была заложена заводской коллекцией стекла и хрустала, созданная тремя поколениями промышленников Мальцовых (с 1835 по 1913 годы), поступившая в музей-заповедник в 1981 году.

Уникальна коллекция стекла эпохи модерна, которая показывает все важнейшие техники и приемы декорирования, которые применялись в европейском стекле. Кроме этого, в музее собрана богатая коллекция изделий советского периода, а также обширное собрание авторских работ современных художников и мастеров стекла.

1. Вазы в стиле Галле, 1900–1917

Такие вазы в технике травления с рельефным декором начали делать по специально привезенным в Москву французским образцам дизайнера Эмиля Галле. Постепенно гусевские мастера и ремесленники достигли того же художественного уровня, что и французы. Каждая ваза уникальна, так как рисунок практически невозможно повторить в одинаковой цветовой гамме. Темные части покрывают защитным слоем, а светлые вытравливают кислотой. Процедура повторяется несколько раз, благодаря чему рисунок приобретает рельеф и тонкие переходы цвета

2. Бокал из собственного сервиза Ю.С.Нечаева-Мальцова, начало XX века

Подобные сервизы, состоящие из 150 предметов, пришли к нам из Англии и вошли в моду в России в середине XIX века. Для каждого напитка был предназначен отдельный сосуд. Обычно сервиз был рассчитан на 12 персон. На бокал, предназначенный владельцу, наносились его собственный вензель или монограмма

1.



2.





←Ваза, копия Чертомлыкской
вазы, 1880–1900

Знаменитая Чертомлыкская амфора была найдена во время раскопок в 1860-е годы XIX века и стала настоящей сенсацией среди любителей древности. И.С.Нечаев-Мальцов, увидев уже фарфоровую копию, решил сделать свой хрустальный вариант знаменитой находки. На Гусевской фабрике была сделана ваза из хрусталя, уменьшенная вполовину

1. Кувшин, последняя
четверть XIX века

Мастера Гусевского завода владели самыми разными техниками работы со стеклом. Этот кувшин из комплекта для умывания имитирует восточную металлическую посуду. Эффект достигается с помощью техники травления: изделие покрывали воском, затем по трафарету иголкой процарапывали рисунок, который покрывали кислотой. Изнутри посуду серебрили

2. А.В.Касаткин. Пластика
«Лебедь», 2002

Потомственный алмазчик, мастер высочайшего класса, заслуженный художник РФ Александр Касаткин и сегодня продолжает работать на Гусевском хрустальном заводе

3. Кубок, 1780-е годы

Гордость Музея хрусталя — кубки в стиле елизаветинского барокко с театрализованными сценами. С помощью техники гравировки на медном колесе на кубке изображена сцена охоты на медведя и сцена с дамой и коленопреклоненным кавалером

4. Сувенир «Гусь», автор эскиза
С.М.Орлов, 1980-е годы

Эта небольшая фигурка изначально создавалась художником как сувенир, который любой турист мог бы купить на память в городе Гусь-Хрустальный. Однако потом выяснилось, что у этого гуся может быть вполне практическое применение: если фигурку перевернуть вверх тормашками, то ее полый постамент вполне может быть использован и в качестве рюмки

5. Жбан «На посту» по рисунку
И.В.Шпинара

Автор этого немного наивного и отражающего эпоху рисунка — выходец из Чехии, художник Иосиф Шпинар. Этот жбан был, скорее всего, выставочным экземпляром в магазине. Об этом свидетельствуют цены, написанные на оборотной стороне сосуда

1.



2.



3.



4.



5.





«Графин с рисунком «светлое растение»»

История гласит, что автором рисунка «светлое растение» был алмазник Максим Зубанов, который славился своим мастерством на всю округу. Якобы однажды, влюбовавшись морозным узором на окне, он решил перенести его на стекло. Так и появился рисунок «светлое растение», который потом неоднократно воспроизводился на самых разных вещах. Бюдо с таким рисунком, украшенное гербами российских губерний, преподнес владимирский губернский предводитель дворянства императрице Марии Александровне, супруге Александра II

1. Кубок из Бахметьевского сервиза, вторая половина XIX века

Этот кубок создавался по заказу императорского двора, скорее всего, на замену разбитого предмета из знаменитого Бахметьевского сервиза. Однако он так и не был завершен: место для монограммы пусто. Возможно, заказчика не устроил оттенок хрусталя «золотой рубин», сделанный на основе металлического золота с добавлением стекла при варке

1.



2.



2. Кальяны, вторая половина XIX века

В собрании Музея хрусталя сохранилось более 30 хрустальных кальянов, все они совершенно разные

3. Е.И.Рогов. Ваза «Каменный цветок», 1950-е годы

Эта ваза — один из первых примеров авторских работ Гусевского завода. Она состоит из нескольких частей: бесцветной чаши, аметистовой ножки с высоким коническим основанием и внутренней вставки, скрепляющей все части воедино

3.



4.



4. Ваза с бегущим барсом, конец XIX века

Ваза в русском стиле выполнена в технике нацвета. Для создания контрастных оттенков используются два сосуда разных цветов, которые должны идеально подходить друг к другу. В горячем состоянии их соединяют, ставя один в другой, а после остывания делают алмазную грань. Над созданием одного такого предмета одновременно работали сразу два мастера

5. А.Курилов. Композиция «Гейзеры», 1990

Композиция «Гейзеры» выполнена в гутной технике. Удивительные, необычные формы придаются стеклу вручную, и самое сложное при такой работе состоит в том, чтобы определить степень вязкости капли

5.



ОКРЕСТНОСТИ

1. Храм-часовня святой великомученицы Варвары

2-я Народная

В 1765 году на окраине рабочего поселка Гусь при стекольной фабрике Акима Мальцова на роднике у лесной безымянной речки произошло явление иконы святой великомученицы Варвары.

В честь этого события в месте свершения чуда была возведена деревянная часовенка.

2. Торговые ряды

Калинина, 30

Знаменитые торговые ряды были построены в 1853 году, и здесь располагался основной магазин хрустальной фабрики. В 2010 году ряды были отреставрированы, но сохранили свое предназначение: здесь расположены городские магазинчики и рестораны.

3. Национальный парк «Мещера», визит-центр

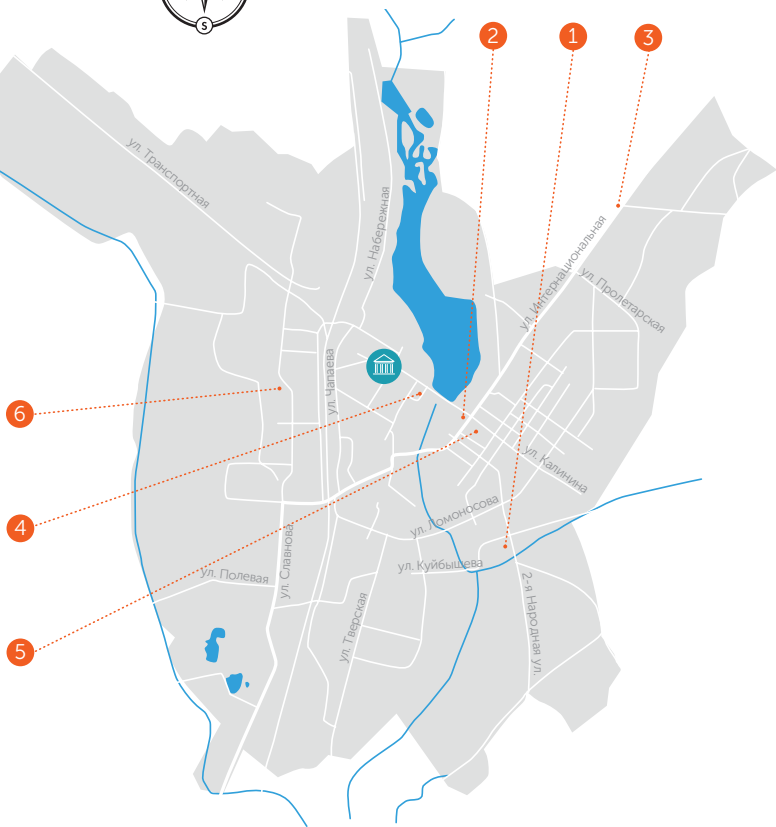
Интернациональная, 107

Парк создан на стыке трех областей — Московской, Владимирской и Рязанской. Его называют краем изумрудных болот и озер, неторопливых рек, янтарных сосновых лесов. Общая площадь более 118 тыс. га.

4. Мальцовские дома

Старых Большевиков

Так называемые мальцовские дома составляют основную историческую застройку центра Гусь-Хрустального. Возводить их начали при И.С.Мальцове, который был еще и дипломатом. Подобные поселки для рабочих он увидел на одном производстве во Франции. В Гусь-Хрустальном было построено около 430 домов, сегодня сохранилось около 350. В них селили рабочих, которые так или иначе проявили себя на производстве. Каждый дом был рассчитан на две семьи. Зачастую в мансарду подсажали неженатых молодых мужчин, с тем чтобы те не увлекались пьянством и брали пример с семейных пар.



5. Церковь Святой Троицы Живоначальной

Люксембургская, 3

Не считая заводских построек, эта церковь была первым каменным строением в городе. В советские времена она была закрыта, там располагалась пожарная часть, и после возобновления службы стала называться Свято-Троицкой. Несколько лет назад реставраторы очистили своды храма и обнаружили росписи, которые, похоже, были сделаны уже в начале XX века. Вероятно, работала художественная артель, которая подражала стилю В.М.Васнецова.



6. Гусевской хрустальный завод имени Мальцова

Калинина, 28

В конце 2013 года после нескольких лет простоя знаменитое хрустальное производство возобновило работу. В ближайшее время планируется начать водить экскурсии в цеха, где можно будет увидеть все этапы производства хрустальных изделий. При заводе открыт небольшой магазин. Если вам повезет, то можно даже купить вещи, аналоги которых находятся в экспозиции Музея хрусталя. На сайте музея рассказывается, как можно заказать изделия по индивидуальному эскизу из цветного или бесцветного стекла.

SUMMARY

History & facts



Europe's largest collection of crystal items at the Gus-Khrustalny St. George Cathedral. The story of the city itself began in 1756, when the merchant Akim Maltsov opened a crystal plant on the Gus River of the Meshchera region. The enterprise was so unusual, rumors of it soon reached all of the surrounding guberniyas. Even people from the capital came to see the creations of the glass-blowers working the noble crystal; not just wealthy merchants and such, but emissaries from the Tsar's Court as well. The plant grew and developed over the next century and a half, all the while remaining in the possession of the merchant noblemen, the Maltsov clan. This active and determined family proceeded to build an entire town around the factory, known ever since as Gus-Khrustalny, a magical name meaning Crystal Goose. The main attraction here is the St. George Cathedral, standing picturesque in the perspective of the central streets. The temple was built between 1892–1903 based on the design of the Art Academy professor, Leon Benois, and is grand in project and perfect in execution. These are the walls housing the Crystal Museum, a branch of the Vladimir-Suzdal museum and reserve. The museum, with its stunning combination of illuminated glass and austere church arches is a hit with tourists.

Collection



The Crystal Museum exhibits include approximately 2,000 items: pieces by artisans from Maltsov's times (blower Razumey Vasiliev, the engravers Travkin, the diamond-workers Zubanov) next to modern crystal pieces of applied art and unique individual work. The basis for the exhibit was the plant's collection of glass and crystal created by three generations of the manufacturers Maltsov (1756–1913), which was submitted to the museum and reserve in 1981. There is a unique assembly of Art Nouveau glass pieces, representing all of the main techniques and decorative approaches used in European glass. There is also a plethora of Soviet-time creations and a wide variety of pieces by modern artists and artisans.

Exhibit Example

Galle-style vases, 1900–1917. These vases were made using the technique of etching and embossing, based on the French samples by designer Emil Galle, brought specially to Moscow. Eventually, Gus artisans reached the same level as the French in their mastery of the craft. Each vase is unique, as the designs are virtually impossible to repeat in the same color pallet. The dark parts are covered by a protective layer, then the light ones are etched through using acid. The procedure is repeated several times, giving the image texture and delicate color hues.

Around museum



Maltsov houses

The so-called Maltsov houses represent the main historic architecture of downtown Gus-Khrustalny. The beginning of construction was in the time of I.S.Maltsov, a diplomat as well, who'd seen such labor townships around a certain factory in France. Approximately 430 houses were built in Gus-Khrustalny, out of which about 350 remain. Workers who had distinguished themselves at the plant got to live in the houses, each built for two families. Often, young bachelors were put in the attics so that they wouldn't overindulge in drinking and would learn from the example of married couples.

St. Barbara the Martyr Chapel

In 1765, an icon of St. Barbara the Martyr appeared on the outskirts of the labor township of Gus, next to Akim Maltsov's glass manufacture, at a spring by a nameless forest river. A wooden chapel was erected on the site of the miracle to commemorate it.

Trading arcade

The famous trading arcade was built in 1853, and this was where the crystal plant had its main store. The arcade underwent renovation in 2010, preserving, however, their purpose: the town's shops and restaurants are here still.

Information



Address
Vladimir Oblast, Gus-Khrustalny,
2A Kalinina St.
Website: www.vladmuseum.ru

Opening Hours
Daily between 10am–5pm
Tuesday, Wednesday 10am–4pm
Closed on Mondays
In the summer season
(01/06–31/08) between
10am–5pm

Phone Numbers
+7 (49241) 21930
+7 (49241) 23346

Entrance Fees
The Crystal Museum: adults
120 RUR; schoolchildren,
students and pensioners 50 RUR
Exhibition hall: adults 80 RUR;
schoolchildren, students and
pensioners 30 RUR
Guided tour duration: 1.5 hrs
Guided tour prices: — groups
under 35 members and
individuals 750 RUR — groups
under 45 members 1,200 RUR

Wi-fi
Available

Photography
Amateur photography is free;
for professional photography
you will need an agreement
with the museum

Getting there
Bus from Moscow's
Shchelkovsky bus station
Train/electric train
to Vladimir, then bus or taxi
shuttle from the bus station
to Gus-Khrustalny
Driving: follow the Gorkovsky
highway, right before Vladimir
take exit to Gus-Khrustalny

Gift shop
At the ticket office, you can
purchase souvenirs:
handmade glass magnets,
wooden, ceramic, and poly-
stone magnets, wall panels
and clay bells

Музейный гид

Путеводители по музеям
России 2014
1p.fondpotanin.ru

Федеральное государственное бюджетное учреждение культуры «Государственный Владимиро-Суздальский историко-архитектурный и художественный музей-заповедник»

Издано при поддержке Некоммерческой благотворительной организации «Благотворительный фонд В.Потанина» fondpotanin.ru

Куратор издания:
Наталья Золотова

Над изданием работали:
Мария Семендяева, Евгений Орешин,
Наталья Стулова, Андрей Новиков,
Дарья Гашек, Елена Ставицкая,
Татьяна Князева, Евгения Николаева,
София Гарбовская

Автор текстов:
Анна Кочарова

Фотографии:
Пресс-служба Государственного Владимиро-Суздальского музея-заповедника, РИА «Новости», Legion-Media, Russian Look

Инфографика:
Анна Симонова

Благодарим за помощь в работе над изданием:

Генерального директора Государственного Владимиро-Суздальского музея-заповедника Светлану Мельникову, директора филиала (Музей хрустала им. Мальцовых) Викторию Угрюмову, заведующую сектором по экспозиционно-выставочной работе Надежду Пак, хранителя коллекции «Стекло» Аллу Чуканову, начальника отдела по связям с общественностью Павла Шебанкова и редактора баз данных Сергея Потапова

Составление, оформление, издательская подготовка:
Ателье «Афиши» atelier.afisha.ru
ООО «Компания Афиша»
117105, г. Москва,
Варшавское ш., 9, стр. 1.

На обложке:
Ваза в стиле Галле, 1900–1917

Тираж 1500 экз.
ООО «Типография Эй Би Ти Групп»
107241, г. Москва, Черницынский пр., 3, стр.3
ISBN 978-5-91151-201-9
УДК 748:069.02
(470.314-21) (036)
ББК 26.89 (2Рос-4Вла) я2
М89

© Благотворительный фонд В.Потанина, 2014



«Впечатление ошеломляющее... Тут и великие итальянцы, и упадочники, и Византия, а главное — наши старые, московского письма иконы... Картина эта будет предметом бесконечного удивления не только местных прихожан, но и создаст целую армию паломников... Это одно из тех немногих истинно художественных творений, которое стоит увидеть раз, чтобы запомнить навсегда».

ПИСАТЕЛЬ ПЕТР ГНЕДИЧ О ПОЛОТНЕ «СТРАШНЫЙ СУД»



«...В этот храм я вложил все, что мог. И, может быть, он останется лучшим из моих творений».

АРХИТЕКТОР ЛЕОНТИЙ БЕНУА О ГЕОРГИЕВСКОМ СОБОРЕ

